

A-LINK[®]

Quick installation guide Pika-asennusohje

RoadRunner 24AP(i+)



Ver.1.0



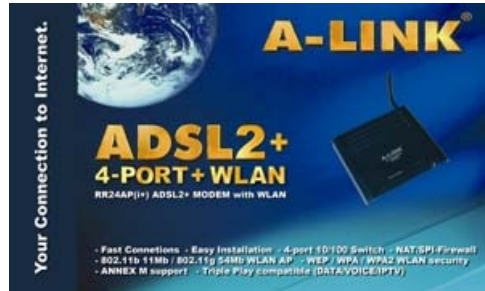
In English pages 2 - 16



Suomeksi sivut 18 - 32

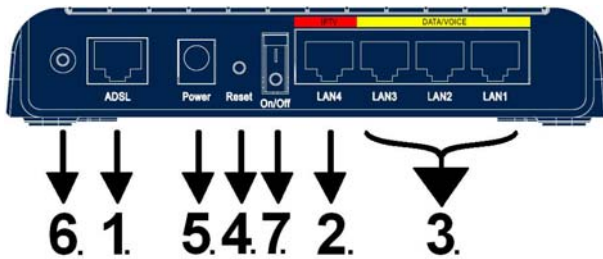


På Svenska sidor 33-48



Package includes:

- ADSL –modem
- Antenna
- Power supply
- Quick installation guide
- Phone cable
- Network cable



Connection/explain of connectors

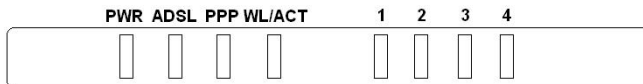
1. Connect phone cable from ADSL -line to modem ADSL -port.
2. Connect network cable from IPTV –STB to modem IPTV –port.
3. Connect network cable from computer (network card) and VOIP -device (example. ATA) to modem DATA/VOICE -port.
4. Reset – button, where modem can be reset back to factory defaults.
5. Connect power supply to modem power port.
6. Connect antenna came with modem. You can use other external WLAN –antennas also.
7. Turn power on using this button.

Installation requirements:

- Place modem to horizontal and flat base
- Keep modem away from heating devices
- Do not keep modem in dusty or wet place



Frontpanel led's/functions:



PWR:

- ON = power on
- OFF = power off

WL/ACT:

- ON = WLAN is activated
- Flashing = data in WLAN
- OFF = WLAN is not activated

PPP:

- Flashing = connecting PPP
- ON = PPP connected
- OFF = no PPP connection

ADSL:

- OFF = no ADSL connection
- Flashing = ADSL handshaking
- ON = ADSL is connected
- Random flash = data in ADSL line

Ports 1 - 4:

- ON = Network connection is activated
- Flashing = data in LAN
- OFF = Network connection is not activated

Start installation:

In defaults RoadRunner 24AP(i+) ADSL modem have bridged ADSL connection for IPTV use (or for other use where you need public IP address for device) on port 4 which is marked as **IPTV**. On ports 1, 2 and 3 marked as **DATA/VOICE** and WLAN connection have NAT and firewall in use to secure your computer Internet connection. Easy installation will be guaranteed by modem own DHCP server, which shares automatically IP addresses to your computers. Modify/check only your computer network settings as in step **1** is told and your Internet connection is ready to use.

If you use modem wireless connection, is *extremely important* to add encryption to safe your wireless connection as in step **8** "**Setting up wireless network and security**" has been told. Wireless network is not active in defaults. To take wireless network in use, make settings as in step **2**.

If your ISP uses other VPI/VCI values than saved defaults in modem, you can make setting as in step **3** is told.

If you some reason do not want to use modem own NAT/Firewall feature in ports 1, 2 and 3 and in WLAN connection, you can set modem as pure bridge as in step **4** is told. In this case your computer firewall software must be enabled before change modem to pure bridge.

* All (RFC 1483/2684) **bridged connections** provided by ISP do work in defaults, example. **Elisa, Sonera, DNA, Telia**. Modem supports **Auto Hunt** feature, which hunts these **VPI/VCI** values automatically: 0/100, 0/33, 8/35, 0/32, 0/50, 0/40

Supported browsers are Internet Explorer 5.x, Netscape 6.x or later.
Internet browser can not have any Proxy setting configured.

Bridged connection:

If you have configured ADSL modem as pure bridge, you have to reset to factory defaults to configure it again.

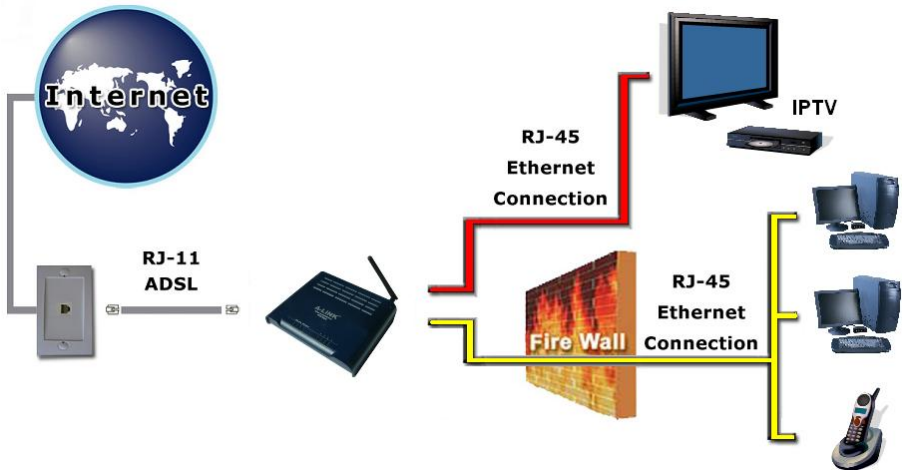
Reset to factory defaults:

Factory defaults can be reset when you press reset button back of the modem about 10 seconds when modem has power on.



Contents:

- Step 1. Network settings for Internet connection.
(This step is for those who want to use modem own NAT/Firewall feature (Enabled in default))
- Step 2. Activate wireless network
(You must do this step in modem first boot up or after factory reset before you can access to modem settings.)
- Step 3. Specify your ISP VPI/VCI values.
(This step is for those who specify ISP VPI/VCI values manually)
- Step 4. Set modem to pure bridge state.
(This step is for those who do not want to use modem own NAT/Firewall feature (ports 1, 2 and 3 and WLAN))
- Step 5. Set up PPP connection.
(This step is for those who Internet connection is with PPPoA or PPPoE authentication)
- Step 6. Failure analysis chart.
(If you face problems with modem, follow this chart)
- Step 7. Failure analysis chart (Wireless).
(If you face problems with modem wireless connection, follow this chart)
- Step 8. Setting up wireless network and security.
(This step advice how to take wireless connection with encryption in use)





1. Network settings for Internet connection

(Modify/check these settings when you want to use your computer on Internet)

You can use ports 1, 2, 3 and WLAN connection to connect your computer to Internet. Port 4 is for IPTV use, but you can also connect any network device which needs public IP address from ISP.

Windows 2000/XP

1. Go to **Start -> Settings -> Network and Dial-Up Connections**
2. Move mouse over **Local Area Connection** icon and press right hand button on mouse. Choose **Properties**
3. Choose **Internet Protocol (TCP/IP)** -> Press **Properties**
4. Choose **Obtain an IP address automatically**
5. When all necessary settings have been made, press **OK**.
6. In properties of Internet Protocol (TCP/IP), press **OK**.
7. Press **OK** in Network settings.
(If windows need to be restarted, press **Yes**)
8. Make sure that, no **Proxy** settings is enabled in Internet Explorer settings
9. Now your workstation is ready for Internet

Windows Vista

1. Go to **Start -> Network**.
2. Press **Network and Sharing Center** button and then press **Manage network connections** link.
3. Move mouse over **Local Area Connection** icon and press right hand button on mouse. Choose **Properties**
4. Choose **Internet protocol version 4 (TCP/IPv4)** -> Press **Properties**.
5. Choose **Obtain an IP address automatically**.
6. In properties of Internet Protocol (TCP/IP), press **OK**.
7. Press **OK** in Network settings.
8. Make sure that, no **Proxy** settings is enabled in Internet Explorer settings
9. Now your workstation is ready for Internet

Mac OS

1. Open **AppleTalk -controller**, choose **Ethernet** connection
2. Open **TCP/IP -controller** and modify these settings:
Connection = **Ethernet**
Definition = **DHCP-server**
3. Save settings. Now your workstation is ready for Internet

Linux RedHat 8.0

1. Open **Start Here** from desktop, go to **System Settings** and **Network**.
2. In Devices, double click mouse's left hand button on top of your Network adapter and modify these settings:
Choose **Automatically obtain IP address settings with: DHCP**
Choose **Automatically obtain DNS information from provider**
3. Press **Ok**. Now your workstation is ready for Internet



2. Activate wireless network

(You must do this step in modem first boot up or after factory reset before you can access to modem settings)

1. Open Internet browser and type address <http://10.0.0.2>
2. Type password **password** and press **Login**.



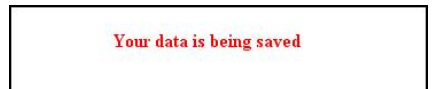
3. In modem first boot up you have to select country where you are planned to use wireless network. Choose country where you are located to **Select Country** and press **Apply**.



4. Press **OK** to accept country setting.



5. Settings will be saved in modem memory. Wait until modem has rebooted. Add wireless network security settings with step 8 "Setup wireless network and security" instructions.





3. Specify your ISP VPI/VCI values

(This step is for those who specify ISP VPI/VCI values manually)

Note!! Follow these instructions only if your ISP does not use below VPI/VCI values:
0/100, 0/33, 8/35, 0/32, 0/50, 0/40

1. Open Internet browser and type address <http://10.0.0.2>

2. Type password **password** and press **Login**.



3. Choose **SETUP WIZARD** and press **Next** button in first step "1. Getting Start".



4. In second step "2. Channel/SSID/Security" you can setup wireless network settings and security. Check detail instructions from step 8 "Setting up wireless network and security". Press **Next** button.



5. Add your ISP setting in third step "3. Parameters Settings".
Country = **Others**

Internet Service Provider = **ISP use 1483Bridging-DHCP**

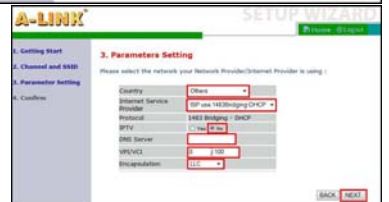
IPTV = **No** ← you can choose Yes if you have IPTV

DNS Server = <Add your ISP DNS address>

VPI/VCI = <Add your ISP VPI/VCI values>

Encapsulation = **LLC**

Press **Next** button.



6. In fourth step "4. Confirm" you can check and confirm modified values before saving. Press **Next** to save all these changes.





4. Set modem to pure bridge state

(This step is for those who do not want to use modem own NAT/Firewall feature (ports 1, 2 and 3 and WLAN))

1. Open Internet browser and type address <http://10.0.0.2>
 2. Type password **password** and press **Login**.
3. Choose **SETUP WIZARD** and in first step **"1. Getting Start"** press **Next** button.



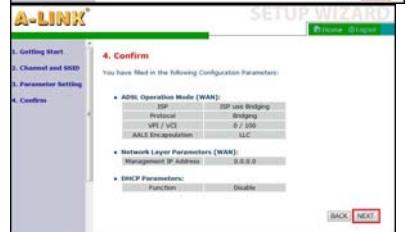
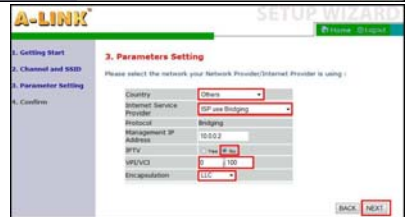
4. In second step **"2. Channel/SSID/Security"** you can setup wireless network settings and security. Check detail instructions from step 8 **"Setting up wireless network and security"**. Press **Next** button.



5. Add your ISP setting in third step **"3. Parameters Settings"**.
 Country = **Others**
 Internet Service Provider = **ISP use Bridging**
 IPTV = **No**
 VPI/VCI = **< Add your ISP VPI/VCI values >**
 Encapsulation = **LLC**
 Press **Next** button.



6. In fourth step **"4. Confirm"** you can check and confirm modified values before saving. Press **Next** to save all these changes.
7. When all settings has been saved to modem, renew your computer IP address or reboot your computer when new IP address is found during boot up.



An example how to renew IP address:

1. Open **Start** menu.
2. Open **Command Prompt** from **All programs -> Accessories**.
3. In Microsoft **Vista** you have to run Command Prompt **as administrator**. (click right mouse button)
4. Type command **ipconfig /release** and press Enter.
5. Type command **ipconfig /renew** and press Enter.



5. Set up PPP connection

(This step is for those who Internet connection is with PPPoA or PPPoE authentication)

1. Open Internet browser and type address <http://10.0.0.2>
2. Type password **password** and press **Login**.
3. Choose **SETUP WIZARD** and in first step "**1. Getting Start**" press **Next** button.



4. In second step "**2. Channel/SSID/Security**" you can setup wireless network settings and security. Check detail instructions from step 8 "**Setting up wireless network and security**". Press **Next** button.



5. Add your ISP setting in third step "**3. Parameters Settings**".
Country = **Others**
Internet Service Provider = **ISP use PPPoE or ISP use PPPoA**
IPTV = **No**
VPI/VCI = **<Add your ISP VPI/VCI values >**
Encapsulation = **LLC or VC MUX**
Username = **<Type username for PPP connection>**
Password = **<Type password for PPP connection>**
Confirm Password = **<Type password again>**
Press **Next** button.



6. In fourth step "**4. Confirm**" you can check and confirm modified values before saving. Press **Next** to save all these changes.





6. Failure analysis chart

(Use this when modem is in factory defaults)

Is the PWR led ON?

- / \
 - | Yes **Is the ADSL led ON continuously?**
 - | / \
 - | | Yes **Is the Port led ON where computer connected? Ports 1 – 3.**
 - | | / \
 - | | | Yes **Can you open Internet pages normally?**
 - | | | / \
 - | | | | Yes **ADSL modem is working now *.**
 - | | | / \
 - | | | | No **Can you open modem web management (<http://10.0.0.2>)? (Password = password)**
 - | | | / \
 - | | | | Yes **Check from STATUS menu, that connection with correct VPI/VCI values has IP address *.**
 - | | | / \
 - | | | | Yes **Renew IP address with Release/Renew buttons. Start this chart over *.**
 - | | | / \
 - | | | | No **If your connection needs other VPI/VCI values than modem has already configured, make settings with your ISP VPI/VCI values as in step 3 are advised. If you have PPP connection, make settings as in step 5 is advised *.**
 - | | | / \
 - | | | | No **Does ping command replies? (Open command prompt, type **ping 10.0.0.2** and press Enter)**
 - | | | / \
 - | | | | Yes **Check that your browser have no proxy settings configured.**
 - | | | / \
 - | | | | | Can you now access to modem web management (<http://10.0.0.2>)?
 - | | | / \
 - | | | | Yes **Check your ADSL line settings from your ISP. Start this chart over *.**
 - | | | / \
 - | | | | No **You can try to reset the modem to factory defaults by pressing reset on back of the product for example with needle when power is on. If reset does not help, send it to A-Link warranty **.**
 - | | | / \
 - | | | | No **Check your computer network settings as in step 1 have been told. Does ping reply?**
 - | | | / \
 - | | | | Yes **Start this chart over.**
 - | | | / \
 - | | | | No **You can try to reset the modem to factory defaults by pressing reset on back of the product for example with needle when power is on. If reset does not help, send it to A-Link warranty **.**
 - | | | / \
 - | | | | No **1. Make sure that network cable other end is connected to computer network card and other end is connected to modem port 1, 2 or 3.
2. Check that computer network card and cable are OK.
3. Send modem to A-Link warranty.**
 - | | | / \
 - | | | | No **Try each modulation at time on Parameters page in ADSL menu. Is ADSL led ON?**
 - | | | / \
 - | | | | Yes **Start this chart over.**
 - | | | / \
 - | | | | No **1. Is phone cable connected from modem to ADSL -line?
2. Check if analog splitter is connected properly.
3. Check from your ISP that ADSL line do not have problems.
4. Send modem to A-Link warranty **.**
 - | | | / \
 - | | | | No **1. Is power supply connected to modem power port and power switched on?
2. Send modem to A-Link warranty **.**



7. Failure analysis chart (wireless)

(Use this when modem is in factory defaults)

Is the WL/ACT led ON?

- / \
 - | Yes **Is your computer connected to wireless network called “default”?**
 - | / \
 - | | Yes **Can you open Internet pages normally?**
 - | | / \
 - | | | Yes **Your wireless connection is OK *.**
 - | | | No
 - | | | **Can you open modem web management (<http://10.0.0.2>)? (Password = password)**
 - | | | / \
 - | | | | Yes **Check from STATUS menu, that connection with correct VPI/VCI values has IP address *.**
 - | | | | / \
 - | | | | | Yes **Renew IP address with Release/Renew buttons. Start this chart over *.**
 - | | | | | No
 - | | | | | **If your connection needs other VPI/VCI values than modem has already configured, make settings with your ISP VPI/VCI values as in step 3 are advised.**
 - | | | | | **If you have PPP connection, make settings as in step 5 is advised *.**
 - | | | | No **Does ping command replies? (Open command prompt, type **ping 10.0.0.2** and press Enter)**
 - | | | | / \
 - | | | | | Yes **Check that your browser have no proxy settings configured.**
 - | | | | | / \
 - | | | | | | Can you now access to modem web management (<http://10.0.0.2>)?
 - | | | | | | Yes **Check your ADSL line settings from your ISP. Start this chart over *.**
 - | | | | | | No **You can try to reset the modem to factory defaults by pressing reset on back of the product for example with needle when power is on. If reset does not help, send it to A-Link warranty **.**
 - | | | | | No **Check your computer network settings as in step 1 have been told. Does ping reply?**
 - | | | | | / \
 - | | | | | | Yes **Start this chart over.**
 - | | | | | | No **You can try to reset the modem to factory defaults by pressing reset on back of the product for example with needle when power is on. If reset does not help, send it to A-Link warranty **.**
 - | | | | | No
 - | | | | | **1. Make sure that your computer have wireless network card and it is activated and ready.**
 - | | | | | **2. Scan all wireless networks in range and connect to wireless network named default.**
 - | | | | | **3. Start this chart over **.**
 - | | | | | No **Activate your modem wireless network as in step 2 is advised.**
 - | / \
 - | | **Is the WL/ACT led ON?**
 - | | / \
 - | | | Yes **Start this chart over.**
 - | | | No **Send modem to A-Link warranty **.**

*/ Other support issues and questions you can contact A-Link technical support: 0600-41020 (2,67 €/min + local network fee) or by E-mail : techsupport@a-link.com

**/ Warranty: A-Link warranty More information from <http://www.a-link.com>
P.O.BOX 3
FIN-02941 Espoo, Finland



8. Setting up wireless network and security

Important information about security!

Modem do not have WLAN active in default, but after activate WLAN, it do not have any encryption security enabled. Default network name (ESSID) is default. Read below instructions carefully, to get your wireless network secured. If you do not need wireless network at all, please turn off wireless network feature.

Repairing:

- Connect your computer to RoadRunner 24AP(i+) with network cable.
- Log in to ADSL – modem web management.
- **You can see more detail from page 13.**

Basic security level:

- Add new network name for wireless network. Write down name below.
- Network name (ESSID) = _____
- Take 128-bit WEP – encryption in use. Write down encryption key below.
- Key = _____
- **You can see more details from page 13.**

Advanced security level:

- Add new network name for wireless network and hide it. Write down name below.
- Network name (ESSID) = _____
- Take WPA/WPA2 –encryption in use. Write down encryption password below.
- Password = _____
- Take access control (MAC address filtering) in use.
- **You can see more details from page 14.**

Connecting your computer to secured wireless network:

- Add your computer to secured wireless network.
- **You can see more details from pages 15 - 16.**

More information about wireless network security

WLAN is as named wireless technology which transfers information using radio signal and it is unsecured without any encryption and other security mechanisms. Anybody who are inside of wireless range and have wireless LAN card can access to unsecured wireless network and possible also to all computers connected to unsecured wireless network.

For this reason it is very important to take modems wireless network security settings in use and deny and block all unexpected visitors. With hidden network name (ESSID), WEP- or WPA/WPA2 – encryption and MAC – filtering you can get secured wireless network enough. More details in page 16.



REPAIRING

1. Connect your computer to RoadRunner 24AP(i+) with network cable.

It is recommended to modify wireless network settings with network cable (RJ-45).

2. Log in to modem web management.

Open Internet browser and type address <http://10.0.0.2> default password is **password**.

(If you can not access to address <http://10.0.0.2>, check computer network settings and browser proxy settings.)



BASIC SECURITY LEVEL

3. Modify wireless network settings.

Go to **WIRELESS** menu and choose **Channel/SSID/Security**.

Change new name to wireless network (**ESSID**) and write down it to page **12**.

Note! Network name can not contain any special characters or spaces.



Choose **WEP** to Allowed Client Type.

Change below settings to **WEP** menu.

WEP Mode = **128-bit**
Key Entry Method = **Hex**
Key Provisioning = **Static**
Default Key ID = **1**
Key 1 = <**Type encryption key here**>

Press **Save Settings** bottom-edge of page.



*Note! You should enter your own 26 characters long encryption key to **Key 1** field which can contain numbers 0-9 and letters a-f, example 11223344556677889900aabbcc. Write your encryption key to page 12 for future use with your computer.*

You can remove network cable now. Wireless network will work right when **WEP** encryption key is entered to computer wireless network settings. You can find instructions from pages **15-16**.



ADVANCED SECURITY LEVEL

3. Modify wireless network settings.

Go to **WIRELESS** menu and choose **Channel/SSID/Security**.

Change new name to wireless network (**ESSID**) and write it down to page 12.

Change **ESSID Broadcast** to **DISABLE**

Note! Network name can not contain any special characters or spaces.

Choose **WPA/WPA2** to Allowed Client Type.

Change below settings to **WPA/WPA2** menu.

Authentication = **Pre-shared Key**

Pre-shared key type = **Passphrase (8-63 characters)**

Pre-shared Key = < **Type password here** >

Press **Save Settings** bottom-edge of page.

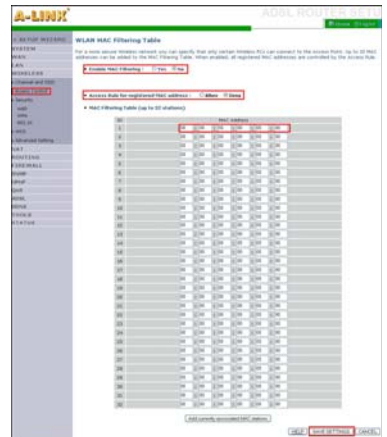
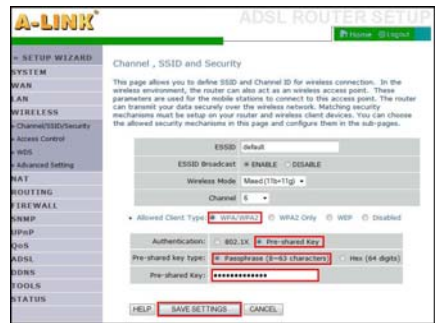
*Note! Type **Pre-shared Key** about 8 - 63 characters long password. Write your password to page 12 for future use with your computer.*

In **WIRELESS** menu choose **Access Control**.

Choose **Yes** to **Enable MAC Filtering**. Choose **Allow** to **Access Rule** for **registered MAC addresses**. Enter wireless LAN card MAC addresses from all computers which will access to this access point. (*Wireless LAN card MAC can be found ex. in Win2000/XP with **IPCONFIG /ALL** command*)

When you have added all MAC addresses, press **Save Settings** bottom-edge of page.

*Note! Check MAC addresses from **Wireless LAN adapter** on **Wireless Network Connection**.*



You can remove network cable now. Wireless network will work right when **WPA/WPA2** encryption password is entered to computer wireless network settings. You can find instructions from pages 15 - 16.



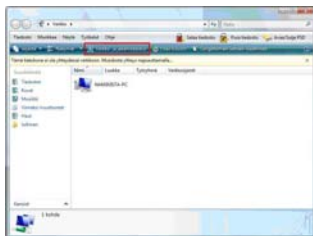
Connecting your computer to secured wireless network

(Windows Vista)

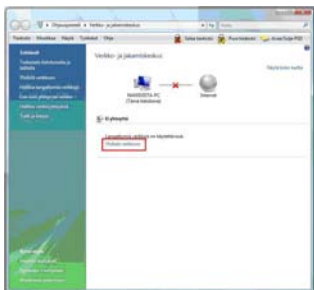
In this example are shown how to make connection to secured wireless network using Windows Vista operating system and Windows Vista WLAN AutoConfig tool. If you use other operating system or you have your wireless LAN card own management software in use, you can contact A-Link technical support for further instructions, web site <http://www.a-link.com> , phone 0600-41020 (2,67€/min + local network fee) or E-mail techsupport@a-link.com.



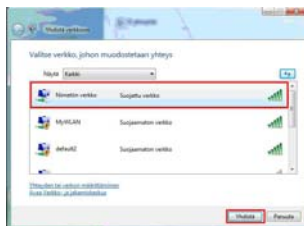
1. Open **Network** from **Start** menu.



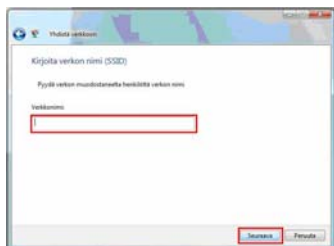
2. Open **Network and Sharing Center**.



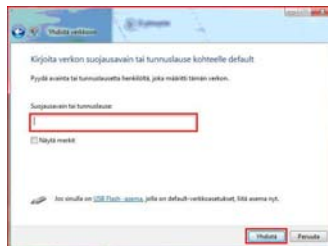
3. Press **Connect to a network** link.



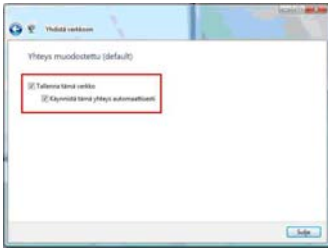
4. Choose network name you have specified from list and press **Connect** button.
(If network is hidden, you can see **Unnamed Network**)



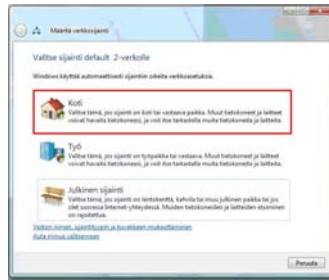
5. If network name is hidden, type it to line **Network Name**. Press **Next**.
(This step does not appear if network is not hidden)



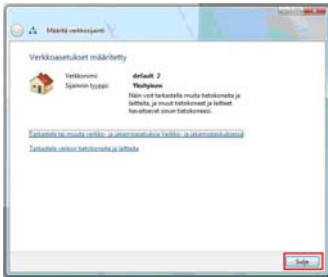
6. Type network password or encryption key to line **Security key or passphrase**. Press **Connect**.



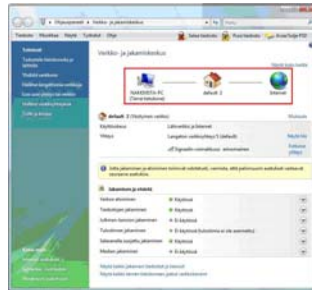
7. Place mark over **Save this network** and **Start this connection automatically** to save wireless settings. Press **Close**.



8. Choose location for network. Location **Home** is recommended if you use your computer in LAN.



9. Press **Close** to accept all connection settings.



10. Now your wireless connection is ready in use.

TECHNICAL INFORMATION

Wireless network WLAN standard 802.11b (g) uses about 2.4 GHz frequency range, which is inclined for external electric interference. Example microwaves and most of radars are using same frequency range. For this reason it is possible to choose frequency or channel which works best for wireless network in wireless access point.

According to the ETSI directive, mostly there are 13 different channels for use, which are partly overlapping each others. In case you need to use more wireless networks in same space, you should set all different networks to not be same channel with others. In case three different networks you should use channels 1, 7 and 13.

All spaces are individual also in perspective of build a single wireless network. All inner walls, windows, furniture and electric interferences example transformers, machines, fluorescence tubes, etc, will weaken the signal. You can get best possible wireless network only when testing different channels and different location.

Modem is in accordance with directive 1999/5/EY (CE).

RR24AP(i+) EAN: 64 18949 01213 0

Product importer, repairs and technical support :

A-Link Europe Ltd, P.O.BOX 3, FI-02941 Espoo, Finland

Technical support : +358-600-41020 (2,67€ / min + local network fee)

Internet : <http://www.a-link.com> E-mail : techsupport@a-link.com



All rights reserved

Copyright © 2007 A-link Europe Ltd

7f19T RoadRunner 24AP(i+)

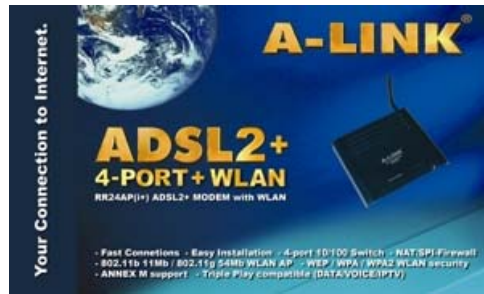


A-LINK[®]

Pika-Asennusohje

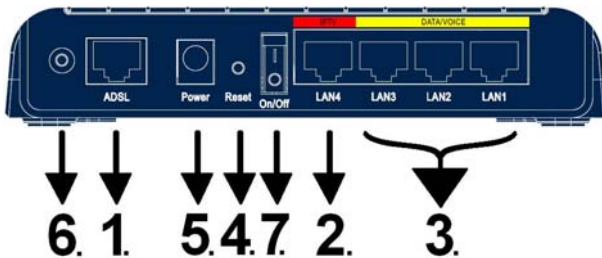
RoadRunner 24AP(i+)





Pakkaus sisältää:

- ADSL –modeemi
- Antenni
- Virtalähde
- Pika-asennusohje
- Puhelinkaapeli
- Verkkokaapeli



Liittimien kytkeminen/selitys

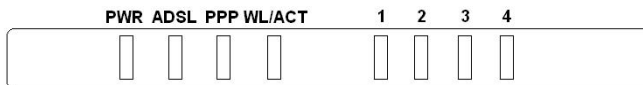
1. Yhdistä puhelinkaapeli ADSL -linjasta modeemin ADSL -porttiin.
2. Yhdistä verkkokaapeli IPTV -laitteesta IPTV -porttiin.
3. Yhdistä verkkokaapeli tietokoneelta (verkkokortilta) ja VOIP -laitteelta (esim. ATA) modeemin DATA/VOICE -porttiin.
4. Reset – painike, josta modeemin voi palauttaa tarvittaessa tehdasoletuksille.
5. Yhdistä virtalähde modeemin Power -porttiin.
6. Liitä mukana tullut antenni. Voit myös käyttää muita ulkoisia WLAN -antenneja.
7. Kytke virta modeemiin tällä kytkimellä.

Asennusvaatimukset:

- Sijoita modeemi vaakatasoon tasaiselle alustalle
- Pidä modeemi kaukana lämpöä tuottavista laitteista
- Älä sijoita modeemia pölyiseen tai kosteaan paikkaan



Etupaneelin valot/toiminnot:



PWR:

- palaa = modeemissa on virta päällä
- pimeä = virtaa ei ole kytketty

WL/ACT:

- palaa = WLAN valmiina
- vilkkuu = dataa WLAN -verkossa
- pimeä = WLAN ei ole päällä

PPP:

- vilkkuu = Yhdistää PPP -yhteyttä
- palaa = PPP yhdistetty
- pimeä = ei PPP -yhteyttä

ADSL:

- pimeä = ei ADSL -yhteyttä
- vilkkuu = yhdistää ADSL -yhteyttä
- palaa = ADSL -yhteys on päällä
- vilkahtelee = dataa ADSL -linjalla

Portit 1 - 4:

- palaa = verkkoyhteys aktiivisena
- vilkkuu = data liikkuu lähiverkossa
- pimeä = ei verkkoyhteyttä

Asennuksen aloitus:

Oletusasetuksena RoadRunner 24AP(i+) ADSL -modeemilla on sillattu ADSL – yhteys IPTV -käyttöön (tai muuhun käyttöön jossa tarvitaan julkista IP -osoitetta) portissa 4 johon on myös merkitty **IPTV**. Porteissa 1, 2 ja 3 johon merkitty **DATA/VOICE** sekä WLAN yhteydessä on käytössä NAT ja palomuuuri turvaamaan tietokoneesi Internet -yhteydet. Helpon asennuksen takaa modeemin oma DHCP -palvelin, joka jakaa automaattisesti IP -osoitteet tietokoneille. Määritä/tarkista ainoastaan tietokoneen verkkoasetukset kohdan **1**. mukaan ja Internet-yhteytesi on valmiina käyttöön.

Jos käytätte modeemin langatonta yhteyttä, on **erittäin tärkeää** määrittää langaton yhteys suojatuksi Kohdan **8** ”**Langattoman verkon käyttöönotto ja salaus**” mukaan. Oletuksena langaton verkko on pois käytöstä. Katso kohta **2**. ottaaksesi langattoman verkon käyttöön.

Jos operaattorisi käyttää muita VPI/VCI arvoja mitä modeemille on valmiiksi tallennettu, voidaan modeemin asetukset tehdä kohdan **3**. mukaan.

Jos jostain syystä ette halua hyödyntää modeemin omaa NAT/palomuuri ominaisuutta porteissa 1, 2 ja 3 ettekä WLAN yhteydessä, voidaan modeemi määrittää siltaavaksi kohdan **4**. mukaan. Tällöin tietokoneen palomuuriohjelmisto kannattaa olla kunnossa ennen reitittimen asetusten muuttamista.

* Oletusasetuksena toimivat kaikki operaattorien tarjoamat **sillatut yhteydet** (RFC 2684 / RFC 1483 Bridged), esim. **Elisa, Sonera, DNA, Telia**. Modeemi tukee **Auto Hunt** ominaisuutta, joka hakee seuraavat **VPI/VCI** arvot automaattisesti: 0/100, 0/33, 8/35, 0/32, 0/50, 0/40

Tuetut selaimet ovat Internet Explorer 5.x, Netscape 6.x tai uudempi.
Internet selaimessa ei saa olla käytössä Proxy eli välityspalvelin toimintoa.

Sillattu yhteys:

Jos olet määrittänyt modeemin siltaavaan tilaan ja sitä tarvitsee konfiguroida uudelleen, palauta tehdasasetukset.

Tehdasasetusten palautus:

Tarvittaessa tehdasasetukset palautetaan painamalla noin 10 sekuntia reset -nappia neulalla modeemin takaa virran ollessa päällä.



Sisältö:

Kohta 1. Verkkoasetukset Internet-yhteyttä varten.

(Tämä kohta on tarkoitettu niille jotka haluavat käyttää modeemin omaa NAT/Palomuuri ominaisuutta(Oletuksena päällä))

Kohta 2. Langattoman verkon käyttöönotto

(Tämä kohta tehdään modeemin ensikäynnistyksen yhteydessä tai tehdasasetusten palautuksen jälkeen)

Kohta 3. Operaattorin VPI/VCI asetusten määrittäminen.

(Tämä kohta on tarkoitettu niille, jotka määrittävät operaattorin VPI/VCI asetukset käsin)

Kohta 4. Modeemin määrittäminen siltaavaksi.

(Tämä kohta on tarkoitettu niille, jotka eivät halua käyttää modeemin omaa NAT/palomuuri ominaisuutta (portit 1, 2, ja 3 sekä WLAN))

Kohta 5. Modeemin määrittäminen PPP -yhteydelle.

(Tämä kohta on tarkoitettu niille, joiden Internetiyhteys muodostetaan PPPoA tai PPPoE tunnistuksella)

Kohta 6. Vianmäärityskaavio.

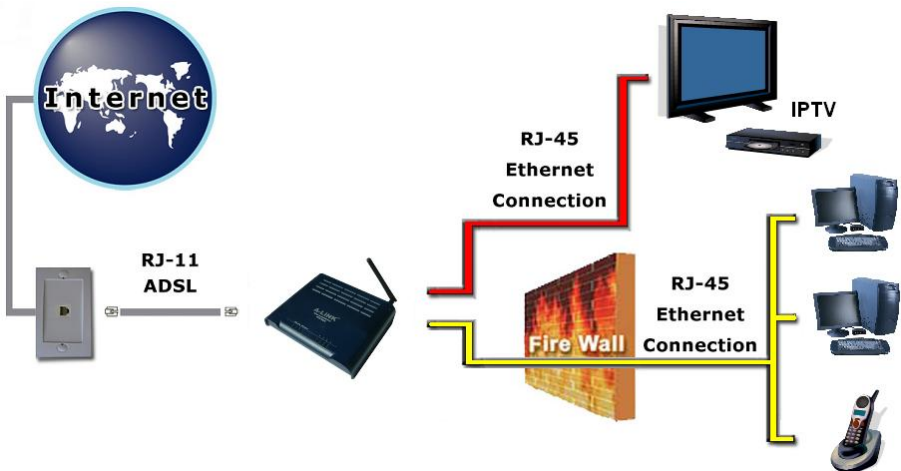
(Jos modeemin kanssa tulee ongelmia, seuraa tätä kaaviota)

Kohta 7. Vianmäärityskaavio (langaton yhteys).

(Jos langattomanyhteyden kanssa tulee ongelmia, seuraa tätä kaaviota)

Kohta 8. Langattoman verkon käyttöönotto ja salaus.

(Tämä ohje neuvoo miten salaus otetaan käyttöön langattomassa verkossa)





1. Verkkoasetukset Internet-yhteyttä varten

(Määritä/tarkista nämä asetukset, kun haluat käyttää työasemaa internetissä.)

Voit käyttää portteja 1, 2, 3 ja WLAN -yhteyttä yhdistettäessä tietokonetta Internetiin. Portti 4 on tarkoitettu IPTV käyttöön, mutta siihen voi myös vaihtoehtoisesti liittää tietokoneen tai verkkolaitteen johon halutaan julkinen IP -osoite.

Windows 2000/XP

1. Valitse **Käynnistä** -> **Asetukset** -> **Verkko- ja Puhelinverkko-yhteydet**.
2. Paina **Lähiverkkoyhteys** kuvakkeen päältä oikean puoleisella hiiren nappulalla ja valitse **Ominaisuudet**.
3. Valitse **Internet-protokolla (TCP/IP)** -> Paina **Ominaisuudet**.
4. Valitse **Hae IP -osoite automaattisesti**.
5. Kun tarvittavat tiedot on määritelty, paina **OK**.
6. Hyväksy Internet-protokolla (TCP/IP) ominaisuudet painamalla **OK**.
7. Hyväksy vielä Lähiverkkoyhteyden ominaisuudet **OK**:lla.
(Jos windows kysyy Käynnistetäänkö tietokone uudelleen, paina **Kyllä**)
8. Tarkista vielä, että Internet Explorer:in asetuksissa **EI OLE valittuna Käytä välityspalvelinta**.
9. Nyt työasema on valmis internet yhteyttä varten.

Windows Vista

1. Valitse **Käynnistä** -> **Verkko**.
2. Paina **Verkko- ja jakamiskeskus** painikkeesta ja paina Hallitse verkkoyhteyksiä linkistä.
3. Paina **Lähiverkkoyhteys** kuvakkeen päältä oikean puoleisella hiiren nappulalla ja valitse **Ominaisuudet**.
4. Valitse **Internet protocol version 4 (TCP/IPv4)** -> Paina **Ominaisuudet**.
5. Valitse **Hae IP -osoite automaattisesti**.
6. Hyväksy Internet-protokolla (TCP/IP) ominaisuudet painamalla **OK**.
7. Hyväksy vielä Lähiverkkoyhteyden ominaisuudet **OK**:lla.
8. Tarkista vielä, että Internet Explorer:in asetuksissa **EI OLE valittuna Käytä välityspalvelinta**.
9. Nyt työasema on valmis internet yhteyttä varten.

Mac OS

1. Avaa **AppleTalk -säädin**, valitse kytkennäksi **Ethernet**.
2. Avaa **TCP/IP -säädin** ja tee seuraavat asetukset:
 - Kytkenä = **Ethernet**
 - Määrittelytapa = **DHCP-palvelin**
3. Tallenna. Nyt työasema on valmis internet yhteyttä varten.

Linux RedHat 8.0

1. Avaa **Start Here** työpöydältä, avaa **System Settings** ja **Network**.
2. Kaksois- klikkaa Devices välilehdeltä verkkosovittinta jota käytät ja tee seuraavat asetukset:
 - Valitse **Automatically obtain IP address settings with: DHCP**
 - Valitse **Automatically obtain DNS information from provider**
3. Paina **Ok**. Nyt työasema on valmis internet yhteyttä varten.



2. Langattoman verkon käyttöönotto

(Tämä kohta tehdään modeemin ensikäynnistyksen yhteydessä tai tehdasasetusten palautuksen jälkeen)

1. Avaa Internet -selain osoitteeseen <http://10.0.0.2>
2. Kirjoita salasanaksi **password** ja paina **Login**.

A-LINK

Login: Access

Password:

Please enter correct password for Administrator Access. Thank you.

We suggest that you use Internet Explorer 5.0 or above at a minimum of 1024x768 resolution.

Copyright © 2005 Vendor. All rights reserved.

3. Modeemin ensimmäisellä käynnistyskerralla pitää valita maa, jossa modeemin langatonta ominaisuutta käytetään. Valitse Maa, jossa olet kohtaan **Select Country** ja paina **Apply**.

A-LINK

» SETUP WIZARD

SYSTEM

WAN

LAN

WIRELESS

NAT

ROUTING

FIREWALL

SNMP

UPnP

QoS

ADSL

DDNS

TOOLS

STATUS

Country Selection

Please select a country to configure the Access Point for your location:

Select Country:

Warning: After applying these settings you will only be able to change them by resetting the Access Point to Factory Defaults.

4. Hyväksy maa-asetus painamalla **OK**.

The page at <http://192.168.2.1> says:

You must configure the country selection according to the location where you are using your Access Point. Operating your Access Point with an incorrect country setting may be illegal.

Are you sure you want to set the country to: Finland?

5. Asetukset tallentuvat modeemin muistiin. Odota kunnes modeemi on käynnistynyt uudelleen. Tee langattoman verkon salausasetukset kohdan **8 ”Langattoman verkon käyttöönotto ja salaus”** mukaan.

Your data is being saved



3. Operaattorin VPI/VCI asetusten määrittäminen

(Tällä ohjeella voit määrittää operaattorin VPI/VCI arvot käsin)

HUOM!! Tee tämän ohjeen mukaan vain jos operaattorisi ei käytä seuraavia VPI/VCI arvoja:

0/100, 0/33, 8/35, 0/32, 0/50, 0/40

1. Avaa Internet -selain osoitteeseen <http://10.0.0.2>
2. Kirjoita salasanaksi **password** ja paina **Login**.



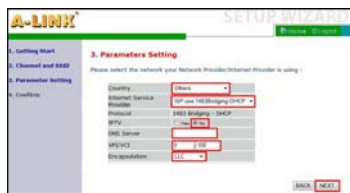
3. Valitse **SETUP WIZARD** ja kohdassa **"1. Getting Start"** paina **Next** -painikkeesta.



4. Kohdassa **"2. Channel/SSID/Security"** voit määrittää langattoman verkon asetukset ja salauksen. Katso tarkemmat ohjeet kohdasta **8 "Langattoman verkon käyttöönotto ja salaus"**. Paina **Next** -painikkeesta.



5. Määritä operaattorisi asetukset **"3. Parameters Settings"** kohdassa.
Country = **Others**
Internet Service Provider = **ISP use 1483Bridging-DHCP**
IPTV = **No** ← Voit myös määrittää Yes jos käytössäsi on IPTV
DNS Server = **<Tähän voin lisätä operaattorisi DNS osoitteen>**
VPI/VCI = **<Määritä tähän operaattorisi VPI/VCI arvot>**
Encapsulation = **LLC**
Paina **Next** -painikkeesta.



6. Kohdassa **"4. Confirm"** voit tarkistaa määritetyt arvot ennen niiden tallennusta. Paina **Next** tallentaaksesi asetukset.





4. Modeemin määrittäminen siltaavaksi

(Määritä nämä asetukset, kun haluat muuttaa kaikki portit siltaavaksi.)

1. Avaa Internet -selain osoitteeseen <http://10.0.0.2>
2. Kirjoita salasanaksi **password** ja paina **Login**.



3. Valitse **SETUP WIZARD** ja kohdassa ”1. Getting Start” paina **Next** -painikkeesta.

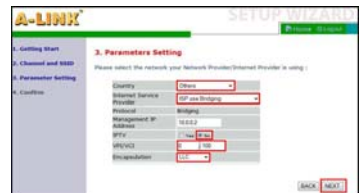


4. Kohdassa ”2. Channel/SSID/Security” voit määrittää langattoman verkon asetukset ja salauksen. Katso tarkemmat ohjeet kohdasta 8 ”Langattoman verkon käyttöönotto ja salaus”. Paina **Next** -painikkeesta.



5. Määritä operaattorisi asetukset ”3. Parameters Settings” kohdassa.

Country = **Others**
Internet Service Provider = **ISP use Bridging**
IPTV = **No**
VPI/VCI = <Määritä tähän operaattorisi VPI/VCI arvot>
Encapsulation = **LLC**
Paina **Next** -painikkeesta.



6. Kohdassa ”4. Confirm” voit tarkistaa määritetyt arvot ennen niiden tallennusta. Paina **Next** tallentaaksesi asetukset.

7. Kun kaikki asetukset ovat tallentuneet modeemille, uudista tietokoneesi IP -osoite tai käynnistä tietokone uudelleen jolloin IP -osoite haetaan käynnistyksen yhteydessä automaattisesti.



Esimerkki IP -osoitteen uudistamisesta:

1. Avaa **Käynnistä** -valikko.
2. Avaa **Komentokehote** ohjelma **Kaikki Ohjelmat** -> **Apuohjelmat** -valikosta.
3. Microsoft **Vista**:ssa Komentokehote pitää suorittaa **Järjestelmänvalvojana**. (Hiiren oikea painike)
4. Kirjoita komento **ipconfig /release** ja paina Enter.
5. Kirjoita komento **ipconfig /renew** ja paina Enter.



5. Modeemin määrittäminen PPP -yhteydelle

(Määritä nämä asetukset, jos yhteys muodostetaan PPP -tunnistuksella)

1. Avaa Internet selain osoitteeseen <http://10.0.0.2>
2. Kirjoita salasanaksi **password** ja paina **Login**.
3. Valitse **SETUP WIZARD** ja kohdassa **"1. Getting Start"** paina **Next** -painikkeesta.



4. Kohdassa **"2. Channel/SSID/Security"** voit määrittää langattoman verkon asetukset ja salauksen. Katso tarkemmat ohjeet kohdasta **8 "Langattoman verkon käyttöönotto ja salaus"**. Paina **Next** -painikkeesta.



5. Määritä operaattorisi asetukset **"3. Parameters Settings"** kohdassa.
Country = **Others**
Internet Service Provider = **ISP use PPPoE** tai **ISP use PPPoA**
IPTV = **No**
VPI/VCI = <Määritä tähän operaattorisi VPI/VCI arvot>
Encapsulation = **LLC** tai **VC MUX**
Username = <Kirjoita PPP yhteyden käyttäjänimi tähän>
Password = <Kirjoita PPP yhteyden salasana tähän>
Confirm Password = <Kirjoita PPP yhteyden salasana uudelleen>
Paina **Next** -painikkeesta.



6. Kohdassa **"4. Confirm"** voit tarkistaa määritetyt arvot ennen niiden tallennusta. Paina **Next** tallentaaksesi asetukset.



7. Vianmäärityskaavio (langaton yhteys)

(Kun modeemi on tehdasoletuksilla)

Palaako WL/ACT-valo ADSL -modeemissa?

```
/ \
| Kyllä      Onko tietokone yhdistynyt default nimiseen langattomaan verkkoon?
| / \
| | Kyllä    Avautuuko Internet -sivut normaalisti?
| | / \
| | | Kyllä  Langaton yhteys on toimintakunnossa *.
| | |
| | | Ei     Pääsetkö selaimella modeemin hallintaan (http://10.0.0.2)? ( salasana = password )
| | | / \
| | | | Kyllä  Tarkista STATUS valikosta, että yhteys oikeilla VPI/VCI arvoilla on saanut IP -osoitteen *.
| | | | / \
| | | | | Kyllä  Uudista IP-osoitteet Release/Renew painikkeella. Aloita kaavion tarkastus alusta *.
| | | | |
| | | | | Ei     Jos yhteytesi käyttää muita VPI/VCI arvoja kuin modeemiin on valmiiksi määritelty,
| | | | | tee asetukset operaattorisi VPI/VCI arvoilla kohdan 3 mukaan.
| | | | | Jos käytössä on PPP -yhteys, tee kohdan 5 mukaan *.
| | | | |
| | | | | Ei     Vastaako laite ping komentoon? (Avaa komentokehote, kirjoita ping 10.0.0.2 ja paina Enter)
| | | | | / \
| | | | | | Kyllä  Tarkista, että selaimesi asetuksissa ei ole määritelty välityspalvelimia (Proxy).
| | | | | | / \
| | | | | | | Pääsetkö nyt selaimella modeemin hallintaan (http://10.0.0.2)?
| | | | | | |
| | | | | | | Kyllä  Tarkista asetukset operaattoriltasi. Aloita kaavion tarkastus alusta *.
| | | | | | |
| | | | | | | Ei     Voit yrittää palauttaa tehdas-asetukset painamalla laitteen takana olevasta pienestä reiästä
| | | | | | | esim. neulalla virran ollessa päällä . Jos resetointi ei auta, lähetä laite A-Link takuuhuoltoon **.
| | | | | | |
| | | | | | | Ei     Tarkista työaseman verkkoasetukset asennusohjeen mukaisesti. Vastaako Ping?
| | | | | | | / \
| | | | | | | | Kyllä  Aloita kaavion tarkastus alusta.
| | | | | | | |
| | | | | | | | Ei     Voit yrittää palauttaa tehdas-asetukset painamalla laitteen takana olevasta pienestä reiästä
| | | | | | | | esim. neulalla virran ollessa päällä. Jos resetointi ei auta, lähetä laite A-Link takuuhuoltoon **.
| | | | | | | |
| | | | | | | | Ei     1. Tarkista, että tietokoneeseesi on asennettu langaton verkkosovitin ja
| | | | | | | | se on aktivoitu/toiminnassa.
| | | | | | | | 2. Hae vapaat langattomat verkot ja yhdistä avoimeen default nimiseen verkkoon.
| | | | | | | | 3. Aloita kaavion tarkastus alusta**.
| | | | | | | |
| | | | | | | | Ei     Tee kohdan 2. langattoman verkon käyttöönotto mukaan langattoman verkon aktivointi.
| | | | | | | | / \
| | | | | | | | | Palaako WL/ACT valo?
| | | | | | | | |
| | | | | | | | | Kyllä  Aloita kaavion tarkistus alusta.
| | | | | | | | |
| | | | | | | | | Ei     Lähetä laite A-Link takuuhuoltoon **.
```

*/ Muissa tukiasioissa ja kysymyksissä ota yhteys A-Link tekniseen tukeen:
0600-41020 (2,67 €/min + pvm) tai sähköpostilla : techsupport@a-link.com

***/ Takuuhuolto: A-Link takuuhuolto Lisätietoja <http://www.a-link.com>
PL3
02941 Espoo



8. Langattoman verkon käyttöönotto ja salaus

Tärkeää tietoa tietoturvasta!

Modeemissa ei ole oletusarvoisesti langattoman verkon mahdollistava WLAN -ominaisuus aktiivisena, mutta aktivoinnin jälkeen langaton verkko on ilman tietoliikenteen salausta. Verkkonimeksi on asetettu default. Lue huolellisesti alla olevat ohjeet, jotta saat langattomasta verkostasi tietoturvallisen. Jos et tarvitse langatonta verkkoa, kytke WLAN -ominaisuus kokonaan pois päältä.

Esivalmistelut:

- Liitä tietokoneesi RoadRunner 24AP(i+):n verkkokaapelilla.
- Kirjautu ADSL – modeemin hallintaliittymään.
- **Katso tarkemmat ohjeet sivulta 29.**

Perustietoturvataso:

- Määritä langattomalle verkolle uusi nimi. Kirjoita nimi tälle sivulle muistiin.
- Verkon nimi (ESSID) = _____
- Ota käyttöön 128-bittinen WEP – salaus. Kirjoita avain tälle sivulle muistiin.
- Avain = _____
- **Katso tarkemmat ohjeet sivulta 29.**

Vaativa tietoturvataso:

- Määritä langattomalle verkolle uusi nimi ja piilota se. Kirjoita nimi tälle sivulle muistiin.
- Verkon nimi (ESSID) = _____
- Ota käyttöön WPA/WPA2 -salaus. Kirjoita salasana tälle sivulle muistiin.
- Salasana = _____
- Ota käyttöön verkkosovittimien MAC – osoitteiden suodatus.
- **Katso tarkemmat ohjeet sivulta 30.**

Langattoman verkkoyhteyden määrittäminen työasemaan:

- Määritä langaton verkkoyhteys suojattuun WLAN – verkkoon.
- **Katso tarkemmat ohjeet sivulta 31 - 32.**

Lisätietoa langattoman verkon tietoturvasta

WLAN on nimensä mukaisesti langaton radioteitse tietoa siirtävä verkko ja se on ilman tietoliikenteen salausta ja muita turvamekanismeja tietoturvaton. Kuka tahansa verkon kantaman sisäpuolella, jolla on langaton WLAN – verkkokortti, pääsee kirjautumaan suojaamattomaan WLAN – verkkoon ja siten mahdollisesti käsiksi kaikkiin verkkoon liitettyihin tietokoneisiin.

Tämän vuoksi on erittäin tärkeää ottaa WLAN – tukiaseman tietoturva-asetukset käyttöön, jotta luvattomat verkkovierailut sekä tietomurtoyritykset voidaan estää. Piilotetun verkkonimen (ESSID), WEP- tai WPA/WPA2 – salauksen sekä MAC – suodatuksen avulla saadaan aikaiseksi jo hyvin tietoturvallinen langaton verkko. Lisää aiheesta sivulla 32.



Esivalmistelut

1. Liitä tietokoneesi RoadRunner 24AP(i+):hen verkkokaapelilla.

On suositeltavaa määrittää langattoman yhteyden asetukset verkkokaapelin (RJ-45) kautta.

2. Kirjautuminen modeemin hallintaliittymään.

Avaa Internet -selain ja kirjoita osoitteeksi <http://10.0.0.2>
Salasana on **password**.

(Jos osoite <http://10.0.0.2> ei aukea, niin tarkista tietokoneen verkkoasetukset ja selaimen välityspalvelin asetukset)



PERUSTIETOTURVATASO

3. Määritä langattoman verkkoyhteyden asetukset.

Mene **WIRELESS** valikkoon ja valitse **Channel/SSID/Security**.

Vaihda verkolle uusi nimi (**ESSID**) ja kirjoita uusi nimi sivulle **28**.

Huom! Verkon nimi ei saa sisältää erikoismerkkejä eikä välilyöntejä.



Valitse **WEP** kohtaan Allowed Client Type.

Määritä seuraavat asetukset **WEP** valikkoon.

WEP Mode = **128-bit**
Key Entry Method = **Hex**
Key Provisioning = **Static**
Default Key ID = **1**
Key 1 = **<Kirjoita salausavain tähän>**

Paina **Save Settings** sivun alareunasta.



Huom! Kirjoita **Key 1** riville **26** merkkiä pitkä salausavain. Avain voi olla numeroita **0-9** ja kirjaimia **a-f** sekaisin. Esim. **11223344556677889900aabbcc**. Kirjoita avain sivulle **1**, sillä se tarvitsee syöttää tietokoneesi langattoman verkon asetuksiin.

Verkkokaapelin voi nyt irrottaa. Langaton verkkoyhteys toimii heti, kun **WEP** - salauksen salausavain on syötetty tietokoneen langattoman verkon asetuksiin. Katso ohjeet sivulta **31 - 32**.



VAATIVA TIETOTURVATASO

3. Määritä langattoman verkkoyhteyden asetukset.

Mene **WIRELESS** valikkoon ja valitse **Channel/SSID/Security**.

Vaihda verkolle uusi nimi (**ESSID**) ja kirjoita uusi nimi sivulle **28**.

Vaihde **ESSID Broadcast** kohtaan **DISABLE**

Huom! Verkon nimi ei saa sisältää erikoismerkkejä eikä välilyöntejä.

Valitse **WPA/WPA2** kohtaan Allowed Client Type.

Määritä seuraavat asetukset **WPA/WPA2** valikkoon.

Authentication = **Pre-shared Key**

Pre-shared key type = **Passphrase (8-63 characters)**

Pre-shared Key = < **Kirjoita salasana tähän** >

Paina **Save Settings** sivun alareunasta.

Huom! Kirjoita **Pre-shared Key** riville **8 - 63** merkkiä pitkä salasana. Kirjoita salasana sivulle **28**, sillä se tarvitsee syöttää tietokoneesi langattoman verkon asetuksiin.

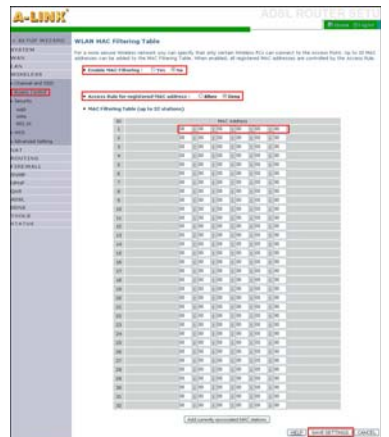
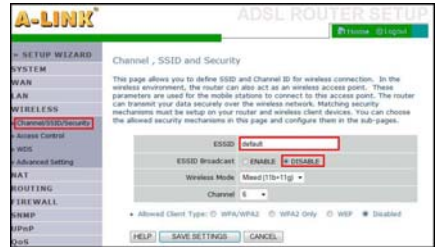
WIRELESS valikossa valitse **Access Control**.

Valitse **Enable MAC Filtering** kohtaan **Yes**. Valitse **Access Rule for registered MAC addresses** kohtaan **Allow**. Lisää kaikista tähän langattomaan verkkoon liitettävistä tietokoneista langattoman verkkokortin MAC -osoitteet. (Langattoman verkkokortin MAC -osoite löytyy esimerkiksi Win2000/XP:stä komennolla **IPCONFIG /ALL**)

Kun MAC -osoitteet on määritetty, paina **Save Settings** ruudun alareunasta.

Huom! Ota MAC -osoite langattoman yhteyden verkko sovitimmelta.

Verkkokaapelin voi nyt irrottaa. Langaton verkkoyhteys toimii heti, kun **WPA/WPA2** - salauksen salasana on syötetty tietokoneen langattoman verkon asetuksiin. Katso ohjeet sivulta **31 - 32**.



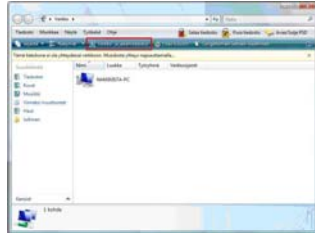


Langattoman verkkoyhteyden määrittäminen työasemaan (Windows Vista)

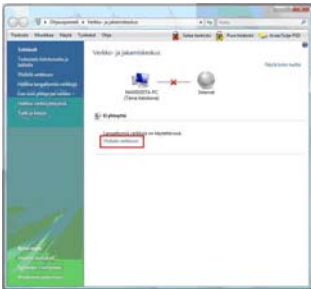
Tässä esimerkissä määritetään langaton verkkoyhteys suojattuun tukiasemaan Windows Vista käyttöjärjestelmällä siten, että käytetään Vista:n omaa hallinta ohjelmistoa yhteyden muodostamiseen. Jos käytössäsi on jokin muu käyttöjärjestelmä tai käytät langattoman kortin omaa ohjelmistoa, voit ongelma tilanteessa kääntyä A-Link:n tekniseen tukeen, numeroon 0600-41020 (2,67€/min + pvm) tai sähköpostilla techsupport@ a-link.com.



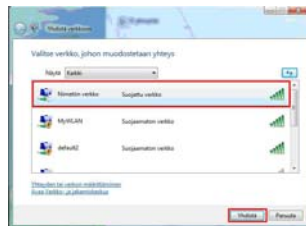
1. Avaa **Käynnistä** valikosta **Verkko**.



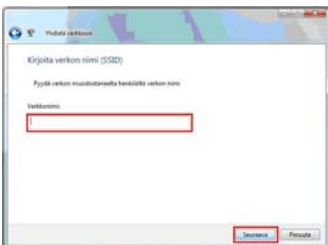
2. Avaa **Verkko-** ja **jakamiskeskus**.



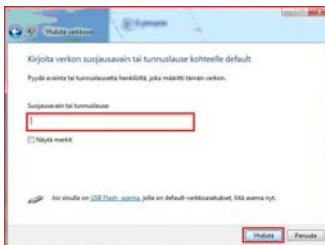
3. Paina **Yhdistä verkkoon** linkistä.



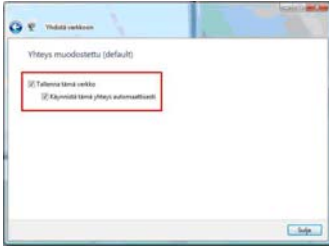
4. Valitse määrittelemäsi verkkonimi listasta ja paina **Yhdistä** painikkeesta.
(Jos verkko on piilotettu, listassa näkyy **Nimetön verkko**)



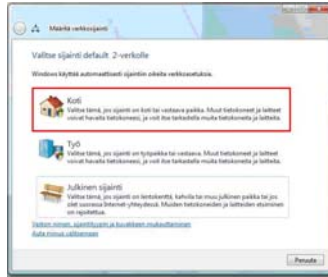
5. Jos verkkonimi on piilotettu, kirjoita se **Verkkonimi** riville. Paina **Seuraava**.
(Tätä kohtaa ei tule Jos verkkonimi ei ole piilotettu)



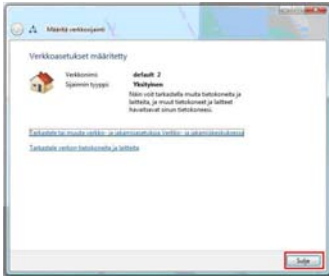
6. Kirjoita verkon salausavain tai tunnuslause **Suojausavain tai tunnuslause** riville. Paina **Yhdistä**.



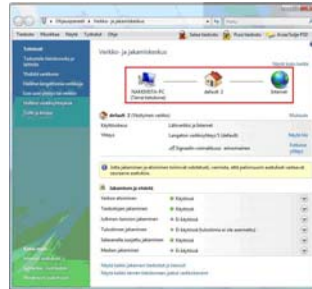
7. Tallenna asetukset laittamalla ruksit kohtiin **Tallenna tämä verkko** ja **Käynnistä tämä yhteys automaattisesti**. Paina **Sulje**.



8. Valitse sijainti verkolle. Sijainti **Koti** on suositeltava jos konetta käytetään lähiverkossa.



9. Paina **Sulje** hyväksyäksesi yhteysasetukset.



10. Nyt Langaton yhteytesi on valmiina käyttöön.

LISÄTIETOA TEKNIKASTA

Langattoman verkon WLAN -standardi 802.11b (g) käyttää noin 2.4 GHz taajuusalueita, joka on altis ulkopuolisille sähköisille häiriöille. Esimerkiksi mikroaaltouunit ja monet tutkat käyttävät samaa taajuusalueita. Tämän vuoksi langattomissa tukiasemissa on mahdollista valita taajuus eli kanava, jolla verkko toimii parhaiten.

ETSI – määräysten mukaan Suomessa on käytettävissä 13 eri kanavaa, jotka menevät osittain päällekkäin toistensa kanssa. Mikäli samassa tilassa halutaan käyttää useampaa langatonta verkkoa, tulee eri verkkojen kanavat määrittellä niin, etteivät ne ole päällekkäin. Kolmen eri verkon tilanteessa tulee käyttää kanavia 1, 7 ja 13.

Kaikki tilat ovat yksilöllisiä yksittäisenkin langattoman verkon rakentamisen kannalta. Väliseinät, ikkunat, huonekalut sekä sähköiset häiriöt esim. muuntajat, koneet, loisteputket jne. heikentävät signaalia. Parhaiten toimivan langattoman verkon saavuttaa vain kokeilemalla eri kanavia sekä kokeilemalla eri sijoituspaikkoja.

Tuote on direktiivin 1999/5/EY vaatimusten mukainen telepääte-laite (CE).
RR24AP(i+) EAN: 64 18949 01213 0

Laitteen maahantuonti, huolto ja tekninen tuki :
A-Link Europe Oy, PL 3, 02941 Espoo, Finland
Tekninen tuki : 0600-41020 (2,67€ / min + pvm)



RoHS

Internet-tuki : <http://www.a-link.com>

Sähköposti : techsupport@A-link.com

Kaikki oikeudet muutoksiin pidätetään

Copyright © 2007 A-link Europe Oy

7fi9T RoadRunner 24AP(i+)

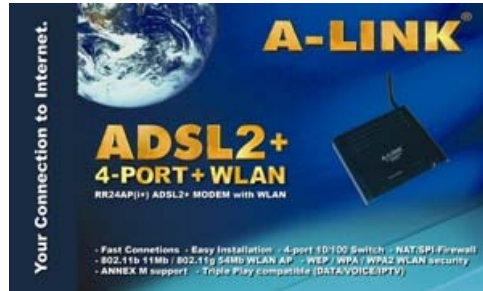


A-LINK[®]

Snabb installation guide

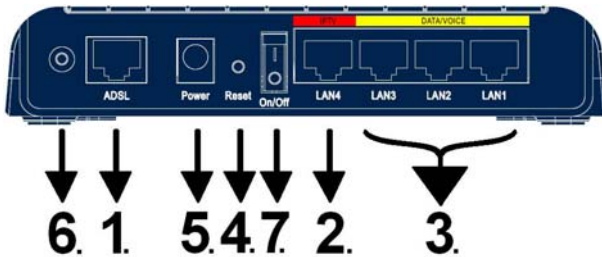
RoadRunner 24AP(i+)





Paket innehåller:

- ADSL-modem
- Antenn
- Nätaggregat
- Snabb installation guide
- Telefon kabel
- Nätverks kabel



Anslutning/förklaring av kopplare

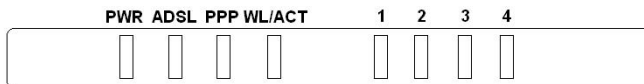
1. Ansluta telefon kabeln från ADSL-linjen till modemets ADSL-porten.
2. Ansluta nätverks kabeln från IPTV –STB till modemets IPTV -porten.
3. Ansluta nätverks kabeln från datorn (nätverks kortet) och VOIP-anordningen (exempel ATA) till modemets DATA/VOICE-porten
4. ”Reset” knappen var modemmet kan vara omställd till fabriken's inställningar.
5. Ansluta nätaggregatet till modemets kraft porten.
6. Ansluta antenn till modemet. Man kan använda andra externa WLAN antenn också.
7. Slå på strömmen genom att använda denna knappen.

Installation fordringar:

- Placera modemmet på horisontell och flat plan.
- Hålla modemmet på avstånd från värme anordningar.
- Hålla ej modemmet på en dammig eller blöt plats.



Främre panel lampor/funktioner:



PWR:

- ON = strömmen på
- OFF = strömmen av

WL/ACT:

- ON = WLAN är aktiverad
- Blinking – data i WLAN
- OFF = WLAN är inte aktiverad

PPP:

- Blinking = ansluter PPP
- ON = PPP ansluten
- OFF = ingen PPP anslutning

ADSL:

- OFF = ingen ADSL anslutning
- Blinking = ADSL handskakning
- ON = ADSL är ansluten
- Planlös blinking = data i ADSL linjen

Portar 1-4:

- ON = Nätverks anslutningen är aktiverad
- Blinking – data i LAN
- OFF = Nätverks anslutningen är inte aktiverad

Börja installation:

Originellt RoadRunner 24AP(i+) ADSL modem har bryggat ADSL anslutningen för IPTV användning (eller annan användning där man behöver allmän IP address för en anordning) på porten 4 som är markerad som **IPTV**. På portar 1,2 och 3 markerade som **DATA/VOICE** och WLAN, anslutning har NAT och brandmur in användningen för att säkra Internet anslutningen på eran dator. Lätt installation garanteras av egen DHCP servern på modemmet som utdelar IP adresser automatiskt till era datorer. Modifiera/markera endast era datorer nätverks sättningar såsom visat i steg **1** och eran Internet anslutning är användbar.

Om ni använder modem trådlös anslutning det är **extremt viktigt** att tillsätta koder för att säkra eran trådlös anslutning som har sagts i steg **8 "Sätta up trådlöst nätverk och säkerhet"**. Trådlöst nätverk är originellt inte aktivt. För att använda trådlöst nätverk, göra sättningar såsom visat i steg **2**.

Om eran Internet-leverantör använder andra VPI/VCI värden än sparade inställningar i modemmet, ni kan göra sättningar såsom visat i steg **3**.

Om ni inte vill använda modemets egen NAT/Brandmur på portar 1,2 och 3 och på WLAN anslutningen, ni kan sätta in modemmet som ren brygga såsom visat i steg **4**. I detta fall brandmur mjukvaran på eran dator måste vara möjliggjort innan modemmet är växlat till ren brygga.

* Alla (RFC 1483/2684) **bryggade anslutningar** som tillhandahållas av Internet-leverantören arbetar i originella inställningar, till exempel **Elisa, Sonera, DNA, Telia**. Modemet stödjer **Auto Hunt** optionen som jagar följande **VPI/VCI** värden automatiskt. 0/100, 0/33, 8/35, 0/32, 0/50, 0/40

Stödjade webbläsare är Internet Explorer 5.x, Netscape 6.x eller senare.
Webbläsaren kan inte ha alla Proxy sättningar konfigurerad.

Bryggad anslutning:

Om ni har konfigurerat ADSL modemmet som ren brygga, ni bör omställa till fabriken's inställningar för att konfigurera igen.

Omställa till fabriken's inställningar:

Fabriken's inställningar kan ställas om när ni trycker på omställnings knapp på baksidan av modemmet för ungefär 10 sekunder medans modemmet är påslaget.



Innehåll:

Steg 1. Nätverks sättningar för Internet anslutning.

(Detta steg är för de som vill använda modemets egen NAT/Brandmur optionen (Möjliggjort i originella inställningar))

Steg 2. Aktivera trådlöst nätverk.

(Ni ska framföra detta steg vid den första laddningen eller efter fabriakens omställningen innan ni kan lagra modem sättningar.)

Steg 3. Ange era Internet-leverantörens VPI/VCI värden.

(Detta steg är för de som anger Internet-leverantörens VPI/VCI värden manuellt)

Steg 4. Sätta modemet till ren brygga ställning.

(Detta steg är för de som vill inte använda modemets egen NAT/Brandmur optionen (porter 1,2 och 3 och WLAN))

Steg 5. Sätta up PPP anslutning.

(Detta steg är för de vars Internet anslutning är med PPPoA eller PPPoE verifisering)

Steg 6. Brist analys lista.

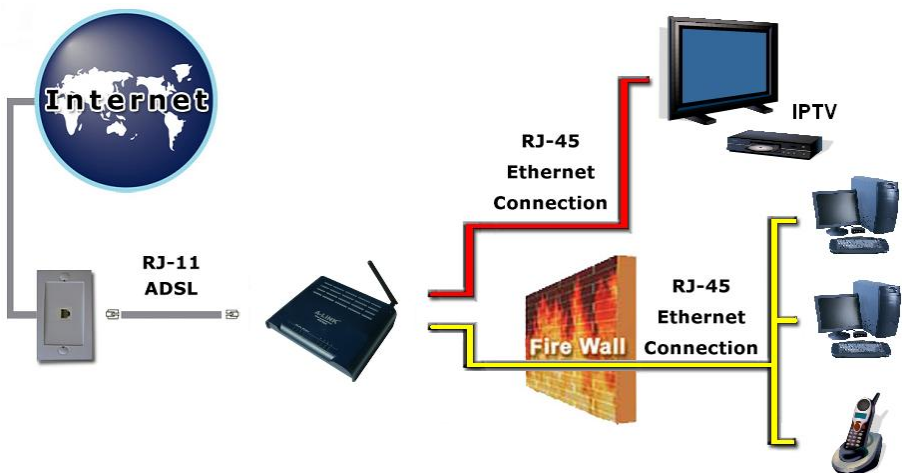
(Om ni har problem med modemet följ dena listan)

Steg 7. Brist analys lista (Trådlös).

(Om ni har problem med modemes trådlös anslutningen följ dena listan)

Steg 8. Sätta up trådlöst nätverk och säkerhet.

(Detta steg rådgiver om hur man ska använda kodad trådlös anslutning)





1. Nätverks sättningar för Internet anslutning.

(Modifiera/markera dessa sättningar när ni vill använda eran dator på Internet)

Ni kan använda portar 1,2 och 3 och WLAN anslutning för att ansluta eran dator till Internet. Porten 4 är för IPTV användningen men ni kan också ansluta alla nätverks anordningar som behöver allmän IP adress från en Internet-leverantör.

Windows 2000/XP

1. Gå till **Start -> Settings -> Network and Dial-Up Connections**
2. Flytta musen till **Local Area Connection** ikonen och klicka musens högre knapp. Välj **Properties**.
3. Välj **Internet Protocol (TCP/IP)** -> Tryck **Properties**
4. Välj **Obtain an IP address automatically**
5. När alla nödvändiga sättningar har gjorts tryck **OK**.
6. I "properties" av Internet Protocol (TCP/IP) tryck **OK**.
7. Tryck **OK** i Network settings.
(Om Windows behöver att startas om, tryck **Yes**)
8. Se till at inga **Proxy** sättningar är möjliggjorda i Internet Explorer sättningar
9. Arbets stationen är nu redo för Internet

Windows Vista

1. Gå till **Start -> Network**.
2. KLicka på **Network and Sharing Center** knappen och klicka på **Manage network connections** länken.
3. Flytta musen till **Local Area Connection** ikonen och klicka musens högre knapp. Välj **Properties**.
4. Välj **Internet protocol version 4 (TCP/IPv4)** -> Tryck **Properties**.
5. Välj **Obtain an IP address automatically**.
6. I "properties" av Internet Protocol (TCP/IP) tryck **OK**.
7. Tryck **OK** i Network settings.
8. Se till at inga **Proxy** sättningar är möjliggjorda in Internet Explorer sättningar
9. Arbets stationen är nu redo för Internet

Mac OS

1. Öppna **AppleTalk-controller**, välj **Ethernet** anslutning
2. Öppna **TCP/IP-controller** och modifiera dessa sättningar:
Connection = **Ethernet**
Definition = **DHCP-server**
3. Spara sättningar. Arbets stationen är nu redo för Internet.

Linux RedHat 8.0

1. Öppna **Start Here** från desktop, gå till **System Settings** och **Network**.
2. I "Devices" dubbelklicka musens vänster knapp på eran Nätverks adaptor och modifiera dessa sättningar:
Välj **Automatically obtain IP address settings with: DHCP**
Välj **Automatically obtain DNS information from provider**
3. Tryck **OK**. Arbets stationen är nu redo för Internet.



2. Aktivera trådlöst nätverk

(Ni ska framföra detta steg i den första laddningen av modemets eller efter fabriken omställningen innan ni kan lagra modem sättningar.)

1. Öppna Internet webbläsaren och skriva adress <http://10.0.0.2>
2. Skriva lösenordet **password** och tryck **Login**.



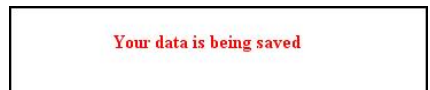
3. I den första laddningen av modemets ni ska välja ett land från vilket ni planerar att använda trådlöst nätverk. Välj landet när ni är belägen i **Select country** och tryck **Apply**.



4. Tryck **OK** för att acceptera land sättning.



5. Sättningar ska sparas i modemets minne. Vänta medans modemets laddas om. Lägg till trådlöst nätverk säkerhets sättningar med stegets 8 "Sätta up trådlöst nätverk och säkerhet" instruktioner.





3. Ange era Internet-leverantörens VPI/VCI värden

(Detta steg är för de som anger Internet-leverantörens VPI/VCI värden manuellt)

Notera!! Följ dessa instruktioner endast om eran Internet-leverantör inte använder följande VPI/VCI värden: 0/100, 0/33, 8/35, 0/32, 0/50, 0/40

1. Öppna Internet webbläsaren och skriva adress <http://10.0.0.2>
2. Skriva lösenordet **password** och tryck **Login**.



3. Välj **SETUP WIZARD** och tryck på **Next** knappen i det första steget **"1. Getting Start"**.

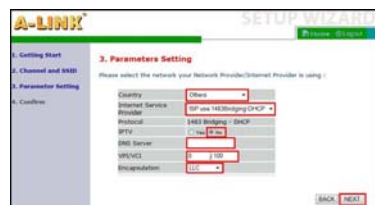


4. I nästa steget **"2. Channel/SSID/Security"** ni kan sätta up trådlöst nätverk sättningar och säkerhet. Gå igenom detaljerade instruktioner från steg 8 **"Setting up wireless network and security"**. Tryck på **Next** knappen.



5. Lägg till era ISP sättningar i tredje steget **"3. Parameters Settings"**.
Country = **Others**
Internet Service Provider = **ISP use 1483Bridging-DHCP**
IPTV = **No** ← ni kan välja Yes om ni har IPTV
DNS Server = < **Lägg till eran ISP DNS address** >
VPI/VCI = < **Lägg till eran VPI/VCI värden** >
Encapsulation = **LLC**

Tryck på **Next** knappen.



6. I fjärde steget **"4. Confirm"** ni kan markera och bekräfta de modifierade värden innan sparring. Tryck på **Next** för att spara alla dessa ändringar.





4. Sätta modemmet till ren brygga ställning

(Detta steg är för de som vill inte använda modemets egen NAT/Brandmur optionen (portar 1,2 och 3 och WLAN))

1. Öppna Internet webbläsaren och skrivna adress <http://10.0.0.2>
2. Skrivna lösenordet **password** och tryck **Login**.



3. Välj **SETUP WIZARD** och tryck på **Next** knappen i det första steget **"1. Getting Start"**.



4. I nästa steget **"2. Channel/SSID/Security"** ni kan sätta up trådlöst nätverk sättningar och säkerhet. Gå igenom detaljerade instruktioner från steg 8 **"Setting up wireless network and security"**. Tryck på **Next** knappen.



5. Lägg till era ISP sättningar i tredje steget **"3. Parameters Settings"**.

Country = **Others**

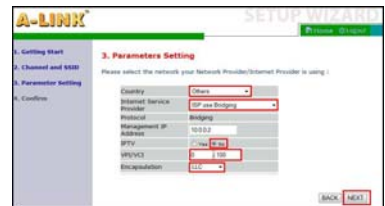
Internet Service Provider = **ISP use Bridging**

IPTV = **No**

VPI/VCI = **< Läggtill eran ISP VPI/VCI värden >**

Encapsulation = **LLC**

Tryck på **Next** knappen.

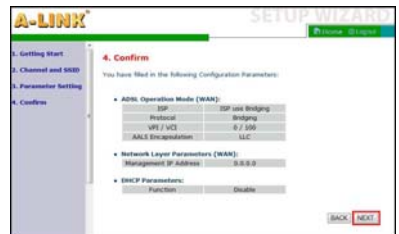


6. I fjärde steget **"4. Confirm"** ni kan markera och bekräfta de modifierade värden innan sparring. Tryck på **Next** för att spara alla dessa ändringar.

7. När alla sättningar har sparats på modemmet, förnya IP adress på eran dator eller starta om eran dator när en ny IP adress är hittad vid laddningen.

Ett exempel för hur man förnyar IP adress:

1. Öppna **Start** menyn.
2. Öppna **Command Prompt** från **All programs-> Accessories**.
3. I Microsoft **Vista** ni bör köra Command Prompt **som administratör**. (klicka musens höger knapp)
4. Skrivna kommandot **ipconfig/ release** och tryck Enter.
5. Skrivna kommandot **ipconfig/ renew** och tryck Enter.





5. Sätta up PPP anslutning

(Detta steg är för de vars Internet anslutning är med PPPoA eller PPPoE verifiering)

1. Öppna Internet webbläsaren och skriva adress <http://10.0.0.2>
2. Skriva lösenordet **password** och tryck **Login**.
3. Välj **SETUP WIZARD** och tryck på **Next** knappen i det första steget ”1. Getting Start”.



4. I nästa steget ”2. Channel/SSID/Security” ni kan sätta up trådlöst nätverk sättningar och säkerhet. Gå igenom detaljerade instruktioner från steg 8 ”Setting up wireless network and security”. Tryck på **Next** knappen.



5. Lägg till era ISP sättningar i tredje steget ”3. Parameters Settings”.

Country = **Others**

Internet Service Provider = **ISP use PPPoE** eller **ISP use PPPoA**

IPTV = **No**

VPI/VCI = < **Lägg till eran ISP VPI/VCI värden** >

Encapsulation = **LLC** eller **VC MUX**

Username = < **Skriva användarnamnet för PPP anslutning** >

Password = < **Skriva lösenordet för PPP anslutning** >

Confirm Password = < **Skriva lösenordet igen** >

Tryck på **Next** knappen.



6. I fjärde steget ”4. Confirm” ni kan markera och bekräfta de modifierade värden innan sparring. Tryck på **Next** för att spara alla dessa ändringar.





6. Brist analys lista

(Använd den när modemmet är i fabriakens inställningar)

Är PWR lampen ON?

- / \
| Ja **Är ADSL lampen ON oavbrutet?**
- | / \
| | Ja **Är Port lampen ON var datorn anslutad? Portar 1-3.**
- | | / \
| | | Ja **Kan ni öppna Internet sidor normalt?**
- | | | / \
| | | | Ja **ADSL modemmet nu fungerar *.**
- | | | | Nej **Kan ni öppna modemets web ledning (<http://10.0.0.2>)? (Password=password)**
- | | | | / \
| | | | | Ja **Se på STATUS menyen att anslutning med rätta VPI/VCI värden har en IP adress*.**
- | | | | | / \
| | | | | | Ja **Förnya IP adress med Release/Renew knappar. Starta om denna listan*.**
- | | | | | Nej **Om eran anslutning behöver andra VPI/VCI värden än modemmet har redan konfigurerat, gör sättningar med eran Internet-leverantörers VPI/VCI värden såsom visat i steg 3. Om ni har PPP anslutning, göra sättningar såsom visat i steg 5*.**
- | | | | | Nej **Svarar ping kommandot? (Öppna ”command prompt”, skriva **ping 10.0.0.2** och tryck Enter)**
- | | | | | / \
| | | | | | Ja **Se att eran webbläsaren har proxy sättningar konfigurerade.**
| | | | | | / \
| | | | | | | Ja **Kan ni nu komma åt modemets web ledning (<http://10.0.0.2>)?**
- | | | | | | / \
| | | | | | | | Ja **Se att eran ADSL listar sättningar från eran Internet-leverantör. Starta om denna listan*.**
- | | | | | | Nej **Ni kan försöka att ställa om modemmet till fabriakens inställningar genom att trycka reset på baksidan av produkt exempel sticka medans strömmen är på. Om omställningar hjälper inte, sänd det till A-Link garanti**.**
- | | | | | | Nej **Kontrollera nätverks sättningar på eran dator såsom visat i steg 1. Svarar ping?**
- | | | | | | / \
| | | | | | | Ja **Starta om denna listan.**
- | | | | | | Nej **Ni kan försöka att ställa om modemmet till fabriakens inställningar genom att trycka reset på baksidan av produkt exempel sticka medans strömmen är på. Om omställningar hjälper inte, sänd det till A-Link garanti**.**
- | | | | | | Nej **1. Se till att den andra änden av nätverks kabeln är ansluten till datorns nätverks kort och andra änden är ansluten till modem port 1,2 eller 3.**
| | | | | | **2. Kontrollera att datorns nätverks kort och kabel är OK.**
| | | | | | **3. Sänd modemmet till A-Link garanti.**
- | | | | | | Nej **Prova varje modulation i taget pa Parameters sidan i ADSL menyen. Är ADSL lampen ON?**
- | | | | | | / \
| | | | | | | Ja **Starta om denna listan.**
- | | | | | | Nej **1. Är telefon kabeln ansluten från modemmet till ADSL-linjen?**
| | | | | | **2. Se om analog splitter är ansluten ordentligt**
| | | | | | **3. Se med eran Internet-leverantör att ADSL-linjen har inga problem.**
| | | | | | **4. Sänd modemmet till A-Link garanti**.**
- | | | | | | Nej **1. Är nätaggregatet ansluten till modemets kraft porten och strömmen är på?**
| | | | | | **2. Sänd modemmet till A-Link garanti**.**



7. Brist analys lista(trådlös)

(Använd den när modemmet är i fabriken's inställningar)

Är WL/ACT lampen ON?

- / \
| Ja Är eran datorn ansluten till trådlöst nätverk kallad som "default"?
- / \
| Ja Kan ni öppna Internet sidor normalt?
- / \
| Ja Eran trådlös anslutning är OK*.
- | Nej Kan ni öppna modemets web ledning (<http://10.0.0.2>)? (Password=password)
- / \
| Ja Se på STATUS menyen att anslutning med rätta VPI/VCI värden har en IP adress*.
- / \
| Ja Förnya IP adress med Release/Renew knappar. Starta om denna listan*.
- | Nej Om eran anslutning behöver andra VPI/VCI värden än modemmet har redan konfigurerat, gör sättningar med eran Internet-leverantörens VPI/VCI värden såsom visat i steg 3. Om ni har PPP anslutning, göra sättningar såsom visat i steg 5*.
- | Nej Svarar ping kommandot? (Öppna "command prompt", skriva **ping 10.0.0.2** och tryck Enter)
- / \
| Ja Se att eran webbläsaren har proxy sättningar konfigurerade.
| / \ Kan ni nu komma åt modemets web ledning (<http://10.0.0.2>)?
- / \
| Ja Se att eran ADSL listar sättningar från eran Internet-leverantör. Starta om denna listan*.
- | Nej Ni kan försöka att ställa om modemmet till fabriken's inställningar genom att trycka reset på baksidan av produkt exempel sticka medans strömmen är på. Om omställningar hjälper inte, sänd det till A-Link garanti**.
- | Nej Kontrollera nätverks sättningar på eran dator såsom visat i steg 1. Svarar ping?
- / \
| Ja Starta om denna listan.
- | Nej Ni kan försöka att ställa om modemmet till fabriken's inställningar genom att trycka reset på baksidan av produkt exempel sticka medans strömmen är på. Om omställningar hjälper inte, sänd det till A-Link garanti**.
- Nej 1. Se till att eran dator har ett trådlöst nätverks kort och att det är aktiverad och redo.
 2. Skanna alla trådlösa nätverk i räckvidd och ansluta till trådlöst nätverk kallad "default".
 3. Starta om denna listan**.
- Nej Aktivera modemets trådlöst nätverk såsom visat I steg 2.
- / \ Är WL/ACT lampen ON?
- | Ja Starta om denna listan.
- | Nej Sänd modemmet till A-Link garanti**.

*/ För andra hjälp frågor ni kan kontakta A-Link teknisk hjälp:

0600-41020 (2,67 €/min + local nätverks avgift) eller på epost : techsupport@a-link.com

**/ Garanti: A-Link garanti Mer information på <http://www.a-link.com>

P.O.BOX 3

FIN-02941 Espoo, Finland



8. Sätta up trådlöst nätverk och säkerhet

Viktig information om säkerhet!

Modem har ingen WLAN aktiv i början, men efter aktivering WLAN det har ingen kodad säkerhet möjliggjort. Namn på det originala nätverket (ESSID) är "default". Läs instruktioner noggrant för att säkra erat trådlöst nätverk. Om ni behöver inget trådlöst nätverk, stäng av trådlöst nätverk optionen.

Reparation:

- Anslut era dator till RoadRunner 24AP(i+) med nätverks kabeln.
- Logga in på ADSL modemets web ledning.
- **Ni kan se mer detaljer på sida 45.**

Grundläggande säkerhets nivå:

- Lägg till nätverks namn på trådlöst nätverk. Skriv ned följande namnet.
- Network name (ESSID) = _____
- Använd 128-bit WEP – kod. Skriv ned följande kod nyckel.
- Key = _____
- **Ni kan se mer detaljer på sida 45.**

Avancerad säkerhets nivå:

- Lägg till nätverks namn på trådlöst nätverk och dölj det. Skriv ned följande namnet.
- Network name (ESSID) = _____
- Använd WPA/WPA2 kod. Skriv ned följande kod lösenord.
- Password = _____
- Använd åtkomst kontroll (MAC adress filtrering).
- **Ni kan se mer detaljer på sida 46.**

Anslutning era dator till säkrat trådlöst nätverk:

- Lägg till era dator till säkrat trådlöst nätverk.
- **Ni kan se mer detaljer på sidor 47 - 48.**

Mer information om trådlöst nätverk säkerhet

WLAN är så kallat trådlös teknologi som överför information genom att använda radio signaler och är osäkrad utan inga koder och andra säkerhets mekanismer. Alla som finns inom trådlös räckvidd och har trådlöst LAN kort kan komma åt det osäkrat nätverk och eventuellt också åt alla datorer anslutna till ett osäkrat trådlöst nätverk.

Sålunda det är mycket viktigt att använda modemets trådlöst nätverk säkerhet sättningar och neka och blockera alla oväntade besökare. Med döljt nätverk namn (ESSID), WEP eller WPA/WPA 2 kod och MAC filtrering ni kan säkra trådlöst nätverk tillräckligt. Mer detaljer på sida 48.



REPARATION

1. Ansluta eran dator till RoadRunner 24AP(i+) med nätverks kabeln.

Det rekommenderas att modifiera trådlöst nätverk sättningar med nätverks kabel (RJ-45).

2. Logga in på modemets web ledning.

Öppna Internet webbläsaren och skriv adress <http://10.0.0.2> det original lösenordet är **password**.

(Om ni kan inte komma åt adressen <http://10.0.0.2>, se datorns nätverks sättningar och webbläsarens proxy sättningar.)



GRUNDLÄGGANDE SÄKERHETS NIVÅ

3. Modifiera trådlöst nätverk sättningar.

Gå till **WIRELESS** menyn och välj **Channel/SSID/Security**.

Ändra ny namn på trådlöst nätverk (**ESSID**) och skriva ned det på sidan **44**.

Notera! Nätverks namn kan ej innehålla speciala tecken eller mellanslagen.



Välj **WEP** för "Allowed Client Type".

Ändra följande sättningar för **WEP** menyn.

- WEP Mode = **128-bit**
- Key Entry Method = **Hex**
- Key Provisioning = **Static**
- Default Key ID = **1**
- Key 1 = < **Ange kod nyckeln här** >

Tryck **Save Settings** på nedre del av sidan.



Notera! Ni bör ange sin egen kod nyckel av **26** tecken i **Key 1** fältet som kan innehålla siffror **0-9** och bokstäver **a-f**, till exempel **1223344556677889900aabbcc**. Skriv sin kod nyckel på sidan **12** för framtids användning med eran dator.

Ni kan ta bort nätverks kabeln. Trådlöst nätverk ska fungera så snart som **WEP** kod nyckel är angiven på trådlöst nätverks sättningar. Ni kan se instruktioner på sidor **47-48**.



AVANCERAD SÄKERHETS NIVÅ

3. Modifiera trådlöst nätverk sättningar.

Gå till **WIRELESS** menyn och välj **Channel/SSID/Security**.

Ändra ny namn på trådlöst nätverk (**ESSID**) och skriva ned det på sida **44**.

Ändra **ESSID Broadcast** till **DISABLE**

Notera! Nätverks namn kan ej innehålla speciala tecken eller mellanslagen.

Välj **WPA/WPA2** för "Allowed Client Type".

Ändra följande sättningar för **WPA/WPA2** menyn.

Authentication = **Pre-shared Key**
Pre-shared key type = **Passphrase (8-63 characters)**
Pre-shared Key = < **Ange lösenordet här** >

Tryck **Save Settings** på nedre del av sidan.

Notera! Skriv **Pre-shared Key** ungefär **8 - 63** tecken lång lösenord. Skriv sitt lösenord på sidan **44** för framtids användning med eran dator.

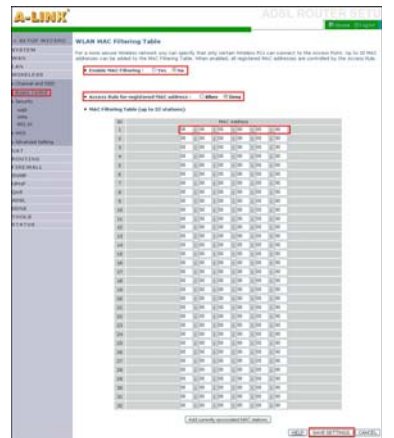
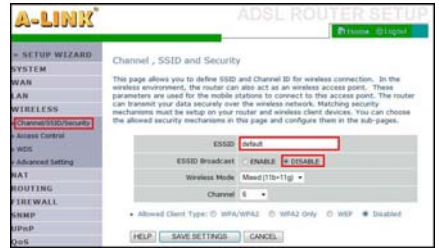
I **WIRELESS** menyn välj **Access Control**.

Välj **Yes** för att möjliggöra **MAC Filtrering**. Välj **Allow** för **Access Rule for registered MAC addresses**. Ange trådlöst LAN kort MAC adresser från alla datorer som ska komma åt denna åtkomst punkt. (*Trådlöst LAN kort MAC kan till exempel hittas i Win2000/XP med IPCONFIG /ALL kommandot*)

När ni har tillägd alla MAC adresser, tryck **Save Settings** på nedre del av sidan.

Notera! Markera MAC adresser från **Wireless LAN adapter** på **Wireless Network Connection**.

Ni kan ta bort nätverks kabeln. Trådlöst nätverk ska fungera så snart som **WPA/WPA2** kod lösenord är angivet på datorns trådlöst nätverks sättningar. Ni kan se instruktioner på sidor **47 -48**.





Anslutning eran dator till säkrat trådlöst nätverk

(Windows Vista)

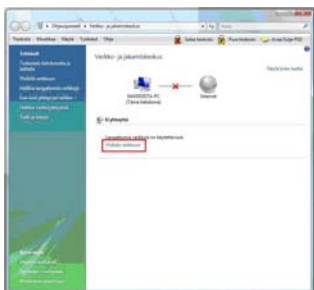
Detta exempel visar hur man kan göra en anslutning till säkrat trådlöst nätverk genom att använda Windows Vista operationssystem och Windows Vista WLAN AutoConfig verktyg. Om ni använder annan operationssystem eller ni använder egen ledning mjukvara på erat trådlöst LAN kort, ni kan kontakta A-Link teknisk hjälp för vidare instruktioner, webbsidan <http://www.a-link.com> , telefon 0600-41020 (2,67€/min + local nätverks avgift) eller epost techsupport@a-link.com.



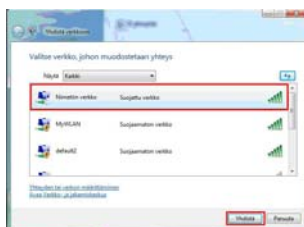
1. Öppna **Network** från **Start** menyen.



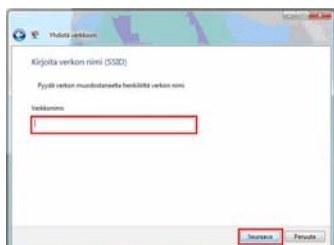
2. Öppna **Network and Sharing Center**.



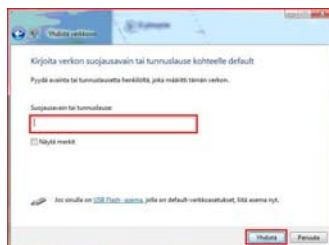
3. Klicka på **Connect to a network** länk.



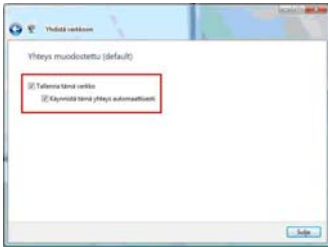
4. Välj nätverks namn ni har specificerat från listan och tryck på **Connect** knappen. (Om nätverket är döljt, ni kan se **Unnamed Network**)



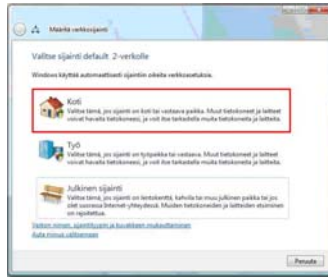
5. Om nätverks namn är döljt skriva det att lista **Network Name**. Tryck **Next**. (Detta steg förekommer inte om nätverket är inte döljt)



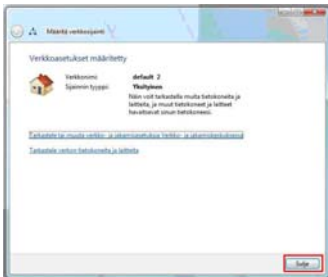
6. Skrivna nätverks lösenordet eller kod nyckeln att lista **Security key or passphrase**. Tryck **Connect**.



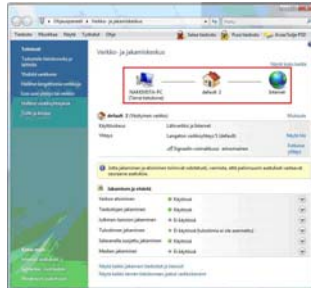
7. Markera **Save this network** och **Start this connection automatically** att spara trådlösa sättningar. Tryck **Close**.



8. Välj belägenhet för nätverket. Belägenhet **Home** är rekommenderad om ni använder eran dator i LAN.



9. Tryck **Close** för att acceptera anslutningens sättningar. 10. Eran trådlös anslutningen kan nu användas.



TEKNISK INFORMATION

Trådlöst nätverk WLAN standart 802.11b (g) används 2.4 GHz frekvens som är lutat åt externt elektriskt gränssnitt. Till exempel mikrovågar och de flesta radarn använder samma frekvens. Därför är det möjligt att välja frekvens eller kanal som fungerar bäst för trådlöst nätverk i trådlös åtkomst punkt.

Enligt ETSI direktiv det är mestadels 13 olika kanaler för användningen som delvis täcker varann. Om ni behöver att använda flera trådlösa nätverk på samma plats, ni bör sätta alla olika nätverk så att de är inte på samma kanal som andra. Ifall det är tre olika nätverk ni bör använda kanaler 1,7 och 13.

Alla platser är individuella också ifall av anläggning av ett ensamstående trådlöst nätverk. Alla inre väggar, fönstrar, möblar och elektriska störningar, till exempel transformatorer, maskiner, reflektion rören osv, ska försvaga signalen. Ni kan få bäst möjlig trådlöst nätverk endast vid provning av olika kanaler och olika platser.

Modemet är i enlighet med direktiv 1999/5/EY (CE).

RR24AP(i+) EAN: 64 18949 01213 0

Produkt importer, reparationer och teknisk hjälp :

A-Link Europe Ltd, P.O.BOX 3, FI-02941 Espoo, Finland

Teknisk hjälp : +358-600-41020 (2,67€ / min + local nätverks avgift)

Internet : <http://www.a-link.com>

Epost : techsupport@a-link.com



Alla rättigheter reserverade

Copyright © 2007 A-link Europe Ltd

7f19T RoadRunner 24AP(i+)