



BIT

Boletim de Informação Técnica

Produto	Modem ADSL W-M2100g	Nº. 002/2010
Referência	Configuração do modem C3Tech	
Responsável	Leandro Martins	
Data	18. Janeiro. 2010	

Este documento descreve os passos básicos para a configuração do modem C3Tech ADSL W-M2100g V1.0. Para poder executar os passos abaixo, é necessário que o modem esteja ligado. Para ter acesso a interface WEB do roteador, abra seu navegador e digite o endereço IP do mesmo (caso seja a primeira vez que esteja configurando o produto, o IP é **192.168.1.1**). As configurações do modem podem variar de acordo com sua conexão.

1. Configurando a rede

Instalação dos cabos

- . Conecte o cabo de rede Ethernet em um das portas do roteador a entrada RJ45 do seu computador.
- . Verifique se os LED's **Power**, **WLAN** e o da porta que o cabo está conectado estão acessos para confirmar se as conexões estão corretas.

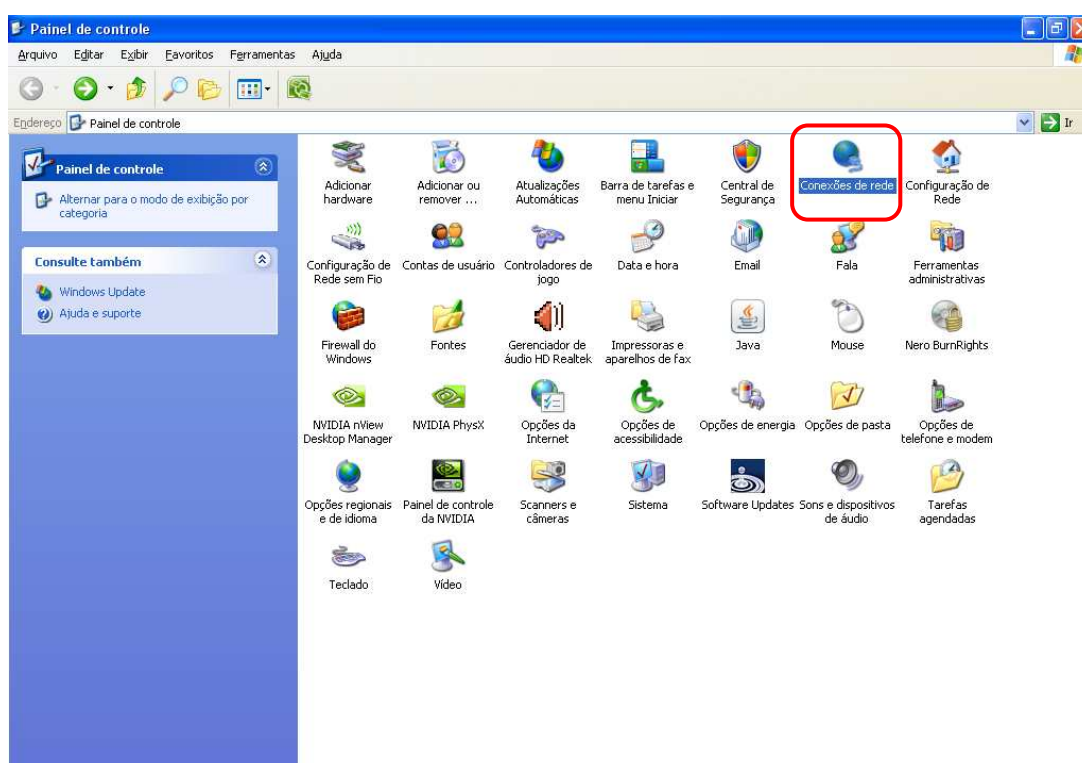


Este documento é de uso interno da **COLEÇÃO Ind. Com. Inf. Telec. Ltda.** O uso indevido deste material é expressamente proibido.

2. Configurando o IP do computador

Configure a rede local do computador para obter um endereço IP automaticamente do roteador de acordo com os procedimentos abaixo:

- . Clique no botão **Iniciar / Configurações / Painel de controle**.
- . Localize o ícone **Conexões de rede** e dê um duplo clique para abrir as configurações de rede.

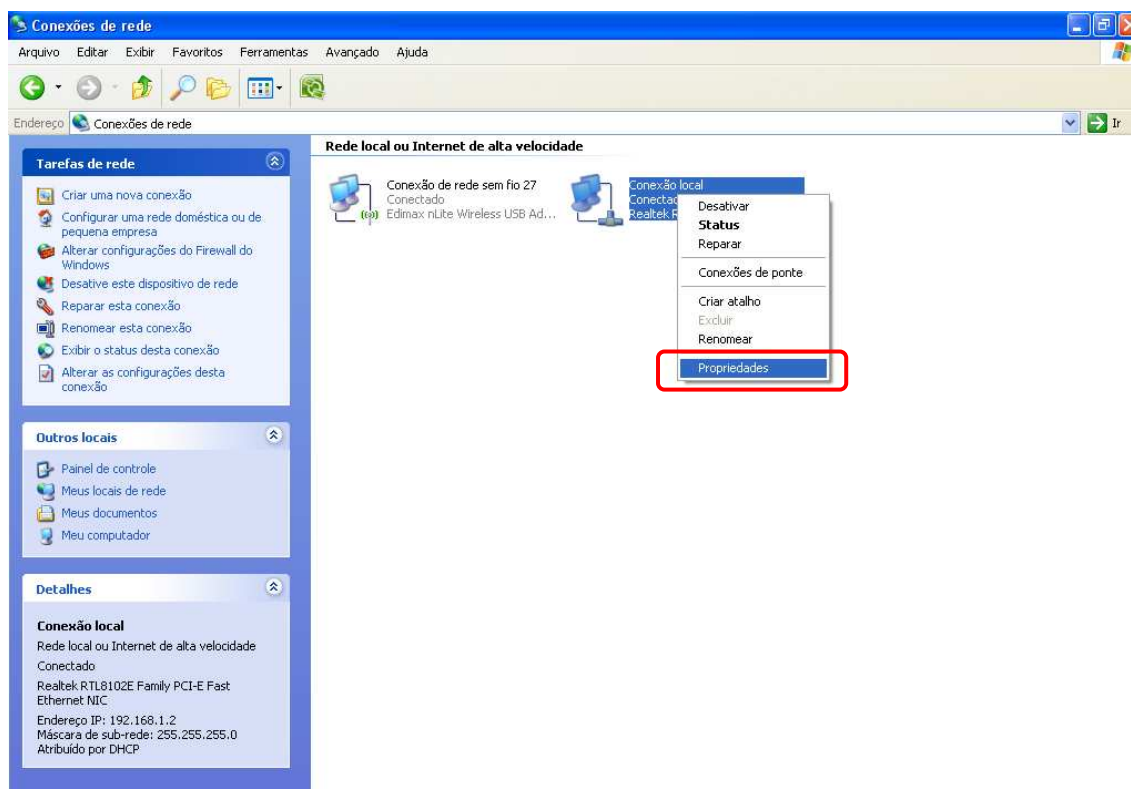




BIT

Boletim de Informação Técnica

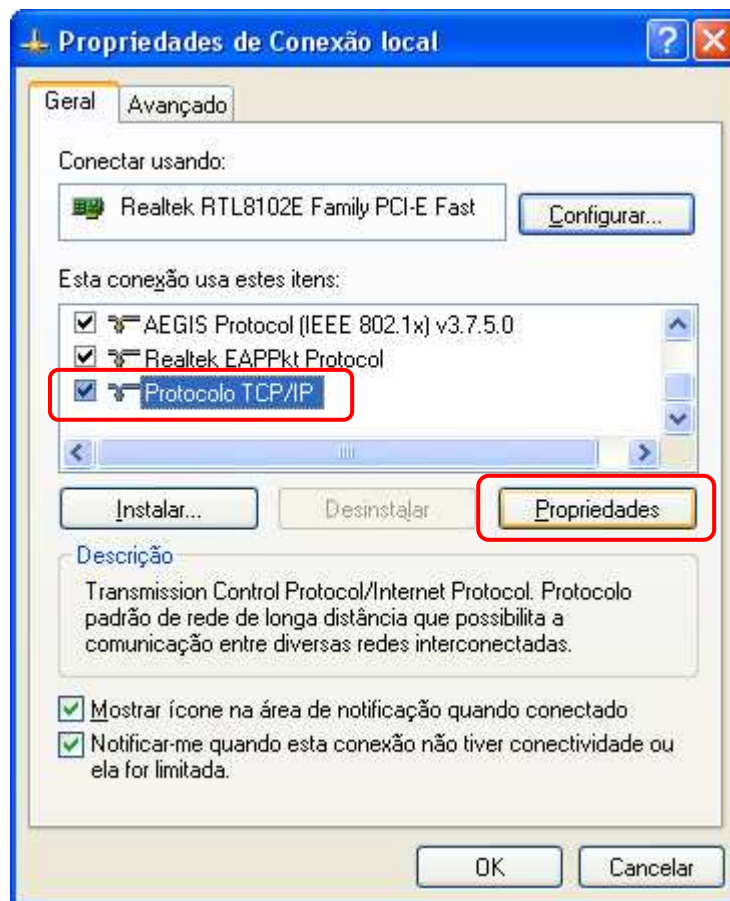
. Na tela seguinte, localize o ícone **Conexão de Rede Local** e clique com o botão direito do mouse e selecione **Propriedades**.



Este documento é de uso interno da **COLEÇÃO Ind. Com. Inf. Telec. Ltda.** O uso indevido deste material é expressamente proibido.



- Selecione a opção **Protocolo TCP/IP** e clique em **Propriedades**.

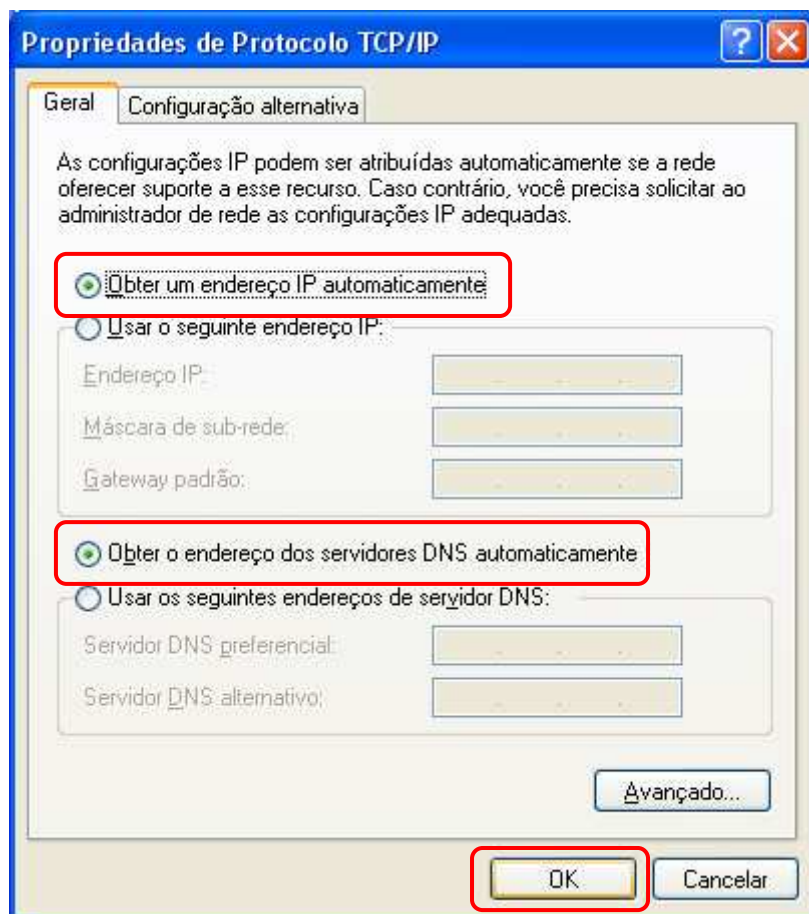




BIT

Boletim de Informação Técnica

. Verifique se a opção **Obter um endereço IP automaticamente** está selecionada, assim como a opção **Obter endereço DNS automaticamente**. Execute as alterações caso necessário e clique em OK.





BIT

Boletim de Informação Técnica

. Depois de configurar o protocolo TCP/IP, utilize o comando **PING** para verificar se o computador pode se comunicar com o roteador. Para executar o comando PING, abra a janela do DOS e digite PING e o endereço IP do roteador no prompt de comando:

- > Para Windows 98/ Me: **Iniciar / Executar**. Digite **command** e clique em **OK**.
- > Para Windows 2000/ XP/Vista: **Iniciar / Executar**. Digite **cmd** e clique em **OK**.

Abrirá a janela do Prompt de comando. Digite o comando **ipconfig** para verificar se o **Gateway padrão** corresponde com o IP padrão do modem.

```
C:\WINDOWS\system32\cmd.exe
Microsoft Windows XP [versão 5.1.2600]
(C) Copyright 1985-2001 Microsoft Corp.

C:\Documents and Settings\Administrador>ipconfig

Configuração de IP do Windows

Adaptador Ethernet Conexão local:

    Sufixo DNS específico de conexão . . . :
    Endereço IP . . . . . : 192.168.1.2
    Máscara de sub-rede . . . . . : 255.255.255.0
    Gateway padrão. . . . . : 192.168.1.1

C:\Documents and Settings\Administrador>
```



BIT

Boletim de Informação Técnica

. Após verificar e o Gateway padrão corresponder com o IP do roteador, digite o comando **ping 192.168.1.1** e tecla **Enter**.

Se o comando responder como na figura abaixo é porque obteve uma resposta positiva ao pedido. Caso contrário, verifique se os cabos estão bem conectados entre o computador e o roteador e verifique novamente a configuração do protocolo TCP/IP.

```
C:\WINDOWS\system32\cmd.exe
Microsoft Windows XP [versão 5.1.2600]
(C) Copyright 1985-2001 Microsoft Corp.

C:\Documents and Settings\Administrador>ping 192.168.1.1

Disparando contra 192.168.1.1 com 32 bytes de dados:

Resposta de 192.168.1.1: bytes=32 tempo=1ms TTL=255
Resposta de 192.168.1.1: bytes=32 tempo=1ms TTL=255
Resposta de 192.168.1.1: bytes=32 tempo=1ms TTL=255
Resposta de 192.168.1.1: bytes=32 tempo=1ms TTL=255

Estatísticas do Ping para 192.168.1.1:
    Pacotes: Enviados = 4, Recebidos = 4, Perdidos = 0 (0% de perda),
    Aproximar um número redondo de vezes em milissegundos:
        Mínimo = 1ms, Máximo = 1ms, Média = 1ms

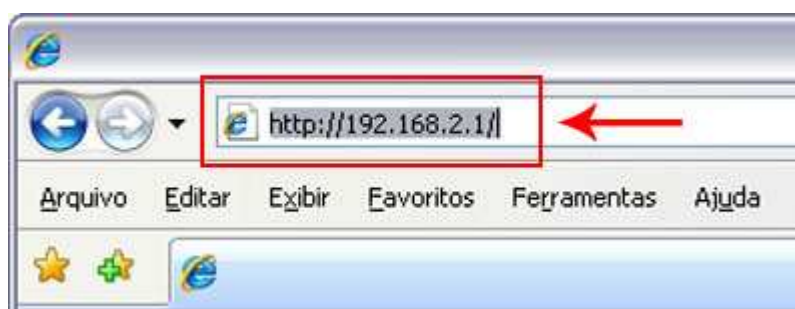
C:\Documents and Settings\Administrador>
```



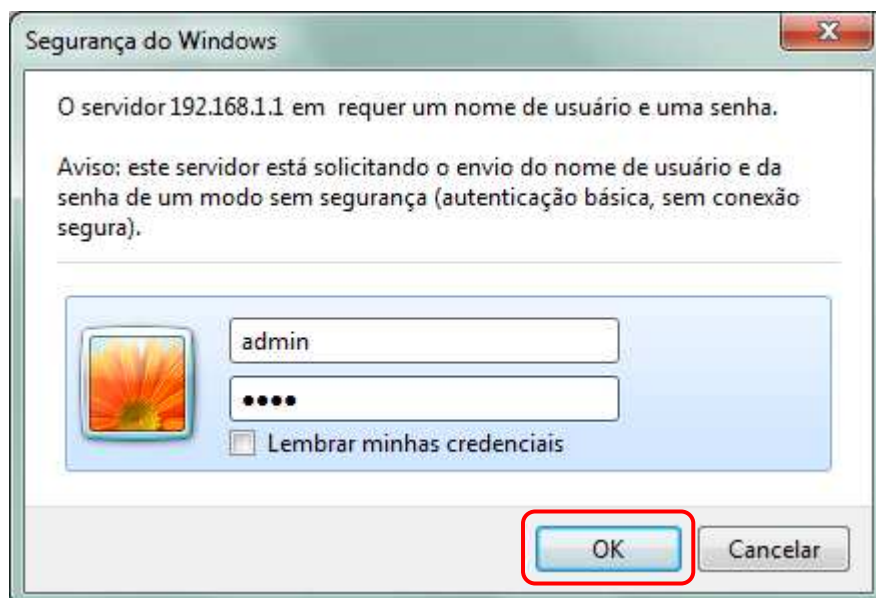
3. Configurando o Modem

Configuração dos procedimentos principais do modem.

. Abra seu navegador e no browser digite o endereço IP **192.168.1.1** e tecla **Enter**.



. Irá aparecer uma tela solicitando informações de usuário e senha. Por padrão de fábrica, o usuário e a senha será **"Admin"** para ambos, clique em **OK**.

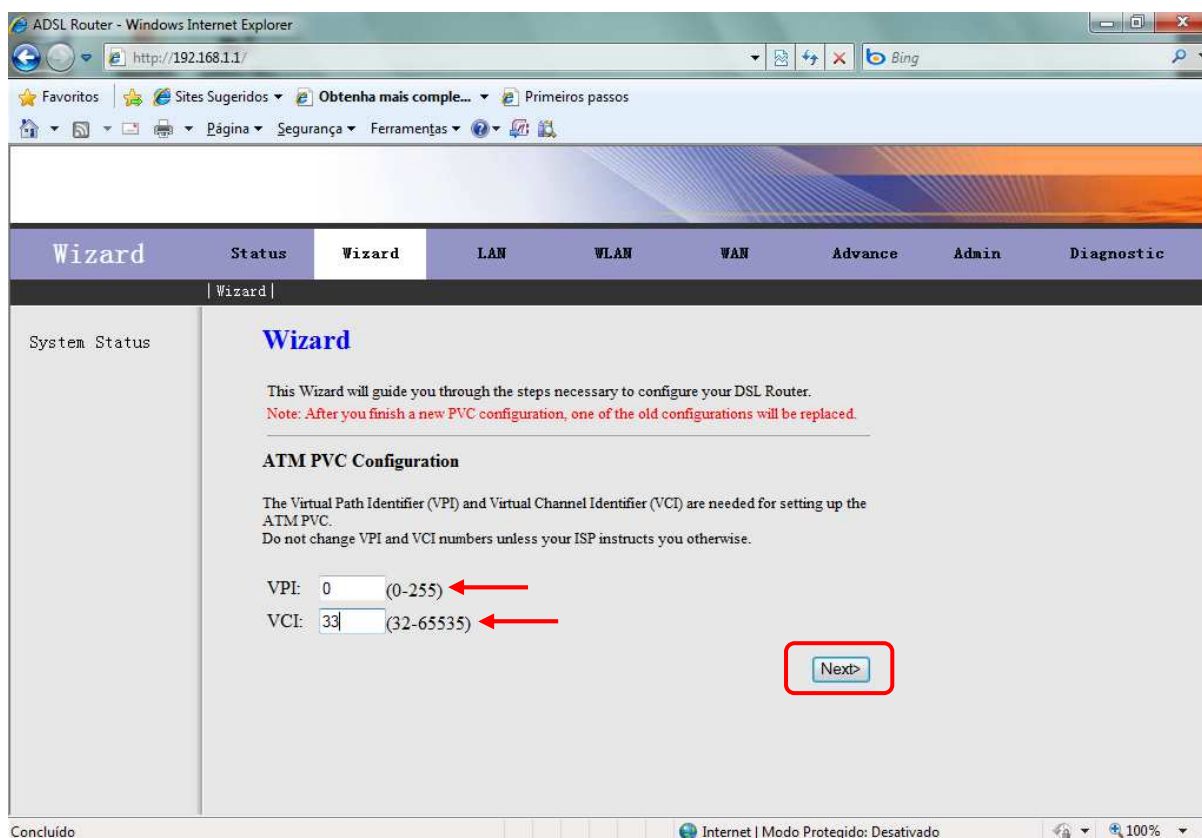




BIT

Boletim de Informação Técnica

. A tela principal **Wizard** do modem irá aparecer. Os valores de **VPI** e **VCI** irá depender do seu provedor de internet. Clique em **Next** para prosseguir.



Este documento é de uso interno da **COLEÇÃO Ind. Com. Inf. Telec. Ltda.** O uso indevido deste material é expressamente proibido.

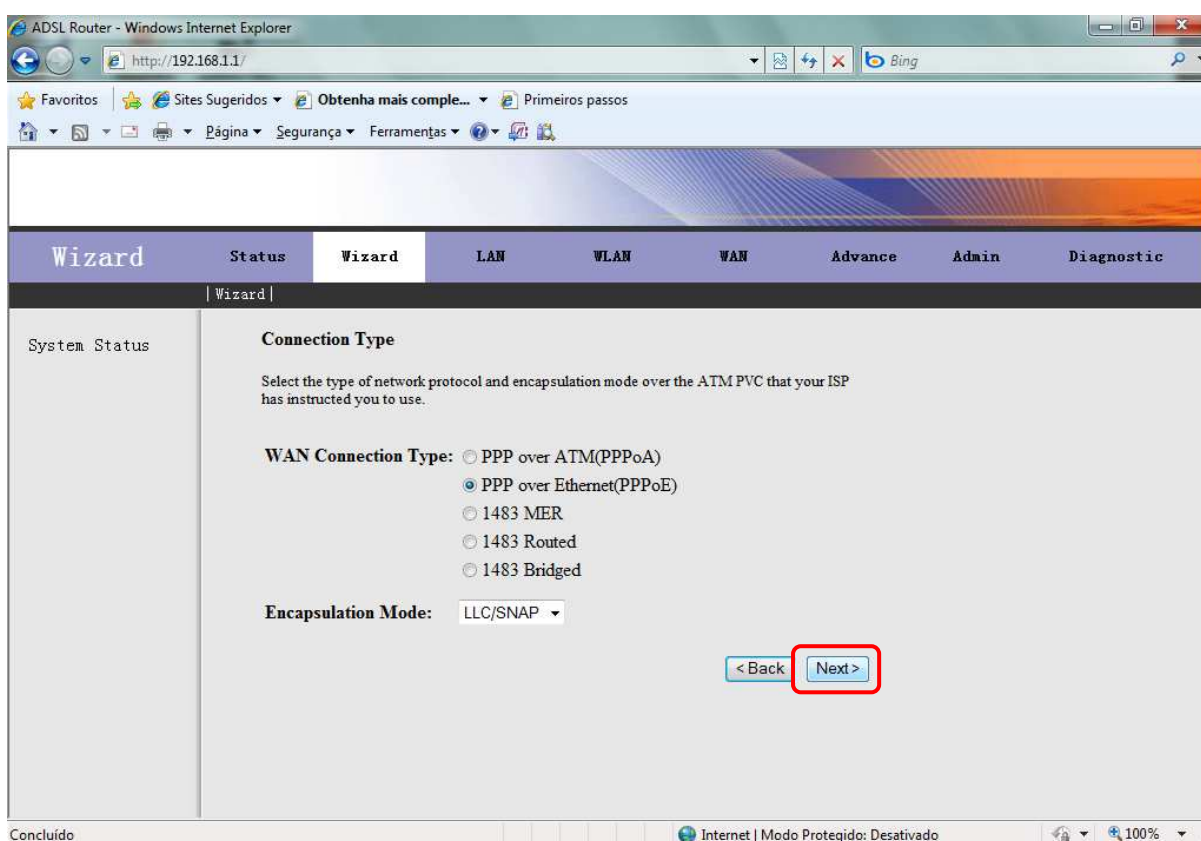
F.2.08.00 1 – Versão 1.0



BIT

Boletim de Informação Técnica

. Selecione o tipo de conexão que está utilizando e clique em **Next**.
Normalmente o modo de operação será **PPPoE**.



Este documento é de uso interno da **COLEÇÃO Ind. Com. Inf. Telec. Ltda.** O uso indevido deste material é expressamente proibido.

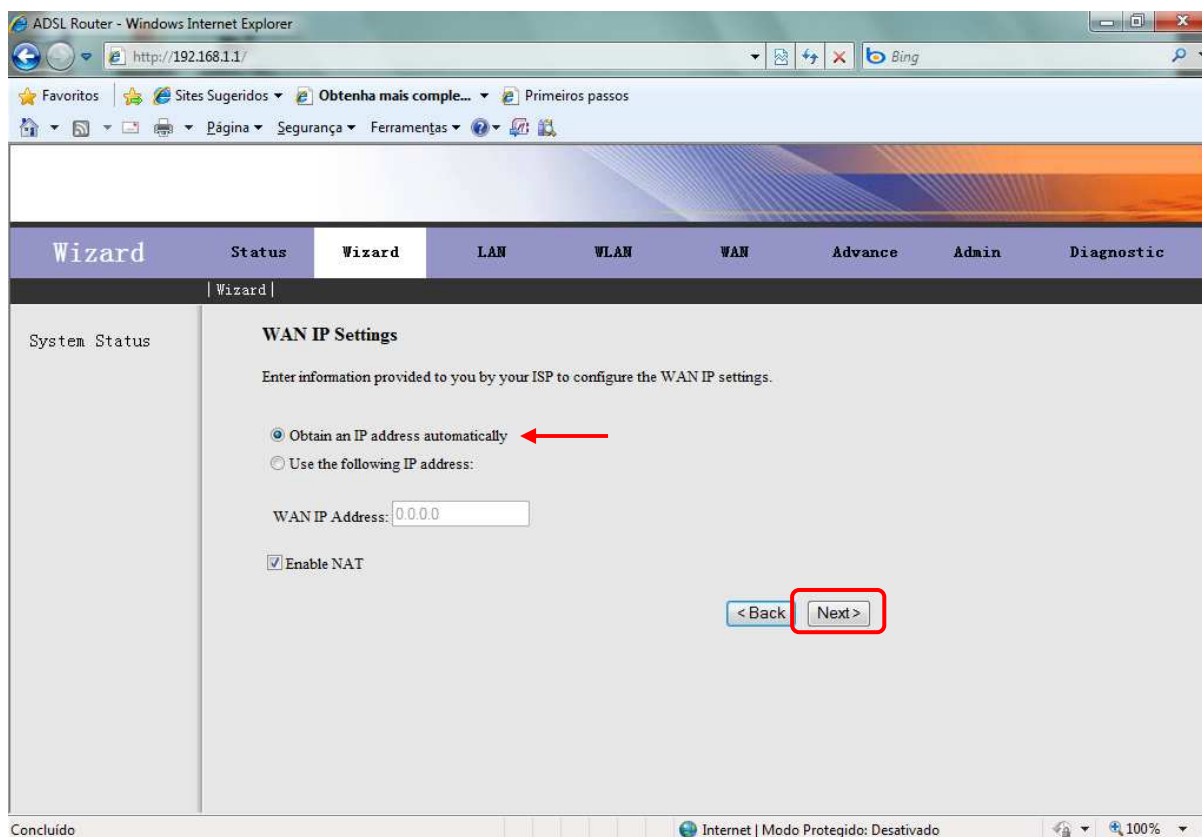
F.2.08.00 1 – Versão 1.0



BIT

Boletim de Informação Técnica

.Mantenha selecionado **Obtain in IP address automatically** para o modem obter um IP automaticamente e clique em **Next**.





BIT

Boletim de Informação Técnica

. No campo **PPP Username** digite seu usuário e em **PPP Password** digite sua senha. Mantenha PPP Connection Type como Continuous e clique em Next.

ADSL Router - Windows Internet Explorer

http://192.168.1.1/

Favoritos Sites Sugeridos Obtenha mais comple... Primeiros passos

Wizard Status Wizard LAN WLAN WAN Advance Admin Diagnostic

Wizard

System Status

PPP Username and Password

PPP usually requires that you have a user name and password to establish your connection. In the boxes below, enter the user name and password that your ISP has provided to you.

PPP Username:

PPP Password:

PPP Connection Type: Continuous
 Connect on Demand
Idle Time:
 Manual
Idle Time:

< Back Next >

Concluído Internet | Modo Protegido: Desativado 100%

Este documento é de uso interno da **COLEÇÃO Ind. Com. Inf. Telec. Ltda.** O uso indevido deste material é expressamente proibido.

F.2.08.00 1 – Versão 1.0



BIT

Boletim de Informação Técnica

. Mantenha a configuração de **LAN IP** e **Subnet Mask** ou poderá mudar se necessário para sua configuração. Selecione **Enable DHCP Server** e clique em **Next**.

ADSL Router - Windows Internet Explorer
http://192.168.1.1/

Wizard | Status | Wizard | LAN | WLAN | WAN | Advance | Admin | Diagnostic

System Status

LAN Interface Setup

This page is used to configure the LAN interface of your ADSL router.

LAN IP: 192.168.1.1

Subnet Mask: 255.255.255.0

Enable Secondary IP

DHCP Server

Set and configure the Dynamic Host Protocol mode for your device.

Enable DHCP Server

Start IP: 192.168.1.2

End IP: 192.168.1.254

Max Lease Time: 1 Day 0 Hour 0 Min (If all is -1, Max Lease Time is not limited)

< Back Next >

Concluído Internet | Modo Protegido: Desativado 100%



BIT

Boletim de Informação Técnica

. A última tela irá lhe mostrar as configurações que foram feitas no modem. Clique em **Finish** para finalizar as configurações.

Este documento é de uso interno da **COLEÇÃO Ind. Com. Inf. Telec. Ltda.** O uso indevido deste material é expressamente proibido.

F.2.08.00 1 – Versão 1.0

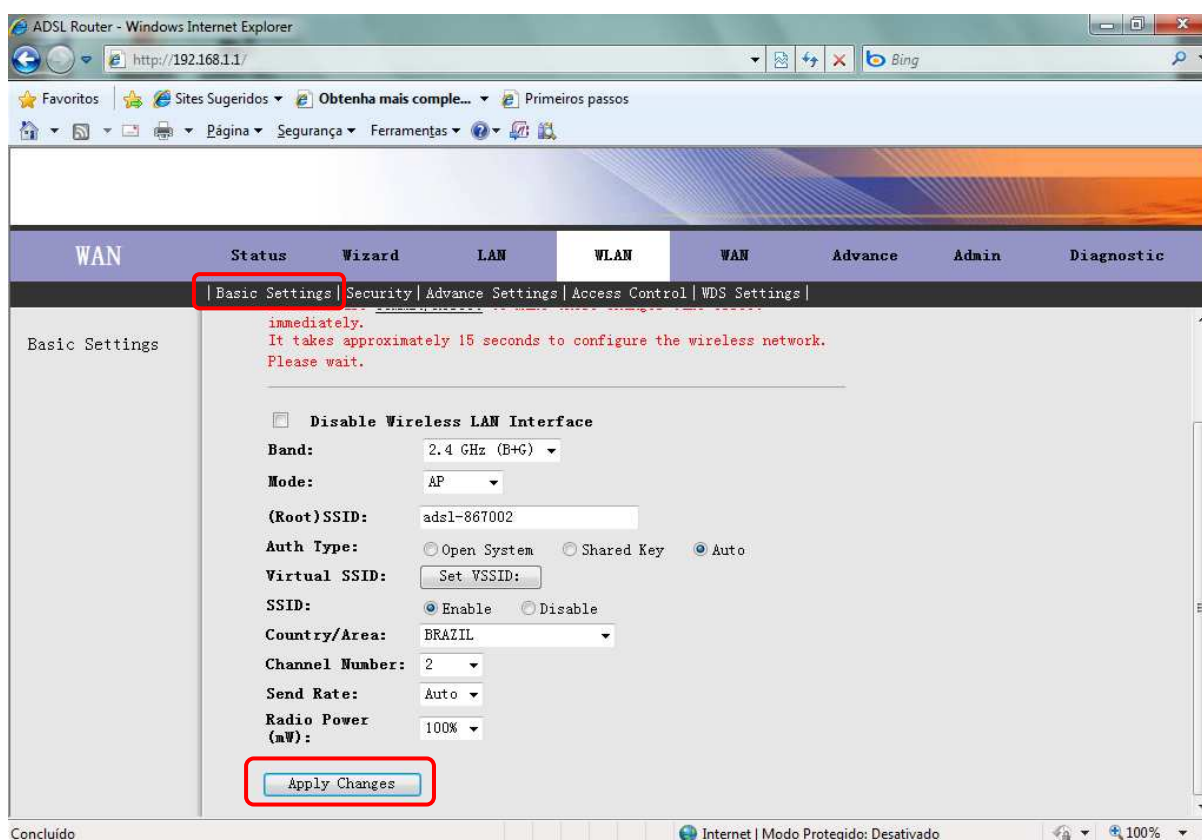


BIT

Boletim de Informação Técnica

Configurando a WLAN

- . Clique em **WLAN** e em seguida **Basic Settings**:
- Mude as configurações de **Band** e **Mode** de acordo com sua necessidade;
- **(Root) SSID** coloque um nome para sua rede;
- **Country/Area** selecione **Brasil**;
- As demais configurações poderá manter-la conforme estão. Clique em **Apply Changes** para aplicar as configurações.

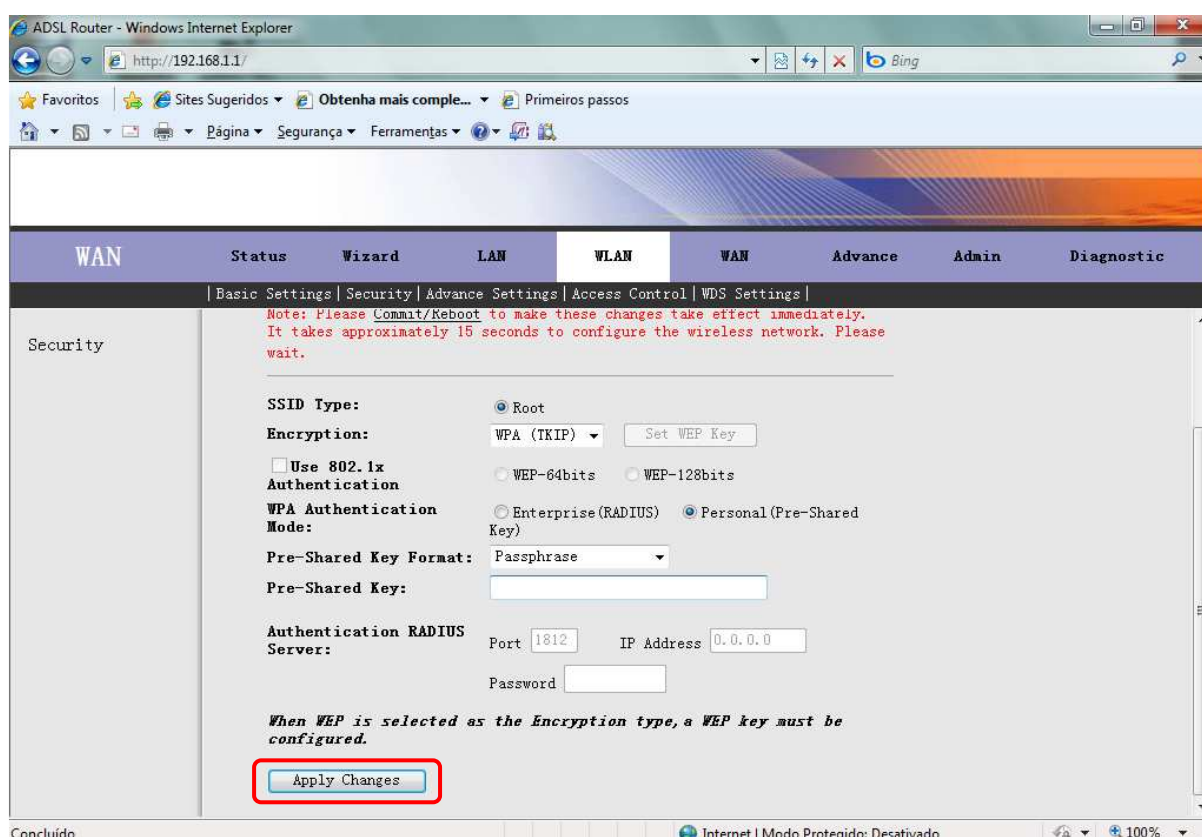




BIT

Boletim de Informação Técnica

- . Ainda em **WLAN** clique em **Security** para colocar uma segurança na rede Wireless;
- **Encryption**: Selecione **WPA (TKIP)**;
- **WPA Authentication**: **Personal (Pre-Shared Key)**;
- **Pre-Shared Key Format**: **Passphrase**;
- **Pre-Shared Key**: digite uma senha na qual se esqueça, para que, quando for navegar via Wireless será necessário digitá-la.
- Após as configurações clique em **Apply Chages** para aplicar as configurações.



Feito todos os procedimentos de configuração, conecte o cabo telefônico na porta **Line** do modem, desligue-o e espere a conexão cair para ligá-lo novamente. Aguarde o modem obter um IP e tente navegar na internet.

Caso não obtenha resultado positivo na configuração, contate o suporte técnico pelo telefone **0800-727-0678**.