

TOPCOM[®] **Xplorer 871B**



QUICK INSTALLATION GUIDE **HURTIG INSTALLASJONSVEILEDNING**

V1.0

- GB** The features described in this manual are published with reservation to modifications.
- N** Funksjoner beskrevet i denne manualen kan endres uten nærmere informasjon.

FOR USE IN: NORWEGIAN



This product is in compliance with the essential requirements and other relevant provisions of the R&TTE directive 1999/5/EC.
The Declaration of conformity can be found on :

<http://www.topcom.net/support/cedclarations.php>

This product is made by Topcom Belgium

1. INTRODUKSJON	4
1.1 INNHOLD	4
1.2 EGENSKAPER	4
2. ADSL-MODEMETS FUNKSJON	4
2.1 LED-LAMPER	4
2.2 TILKOBLINGER	5
2.3 KABEL	5
2.4 LINJETILKOBLING	5
2.5 VANLIGE BRUKSOMRÅDER	8
3. KONFIGURERE NETTVERKSINNSTILLINGER	9
3.1 For Windows XP	9
4. FEILSØKING.	11
5. GARANTI	12
5.1 GARANTIPERIODE	12
5.2 GARANTIHÅNDTERING	12
5.3 IKKE INKLUDERT I GARANTIEN	12

1 INTRODUKSJON

1.1 INNHOLD

1. ADSL-modem
2. 1 stk. ADSL-splitter
3. Hurtig installasjonsveiledning (denne)
4. En svart DSL-kabel (RJ45-RJ11)
5. Tre nettverkskabler
6. En strømforsyning

1.2 EGENSKAPER

ADSL Multi-Mode standard:

- download opp til 8Mbps.
- upload opp til 1024Kbps.
- støtter Multi-Mode standard (ANSI T1.413, versjon 2; G.dmt (G.992.1); G-lite (G992.2); G.hs (G994.1)).

Koblingsprotokoll:

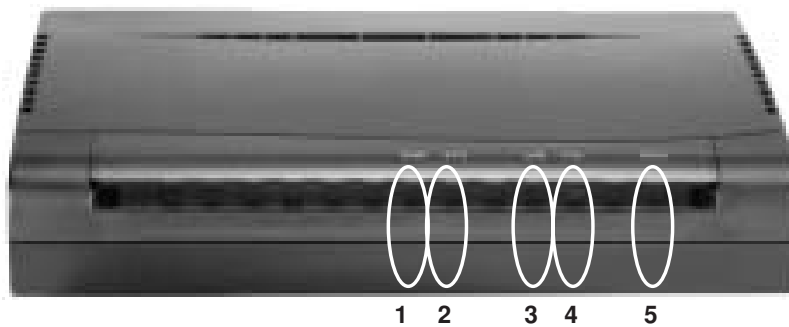
- RFC 1483 LLC/SNAP

Virtuell krets:

- Prekonfigurerte kretser (VPI/VC1) : 8/35, 0/100, 0/32, 1/100

2 ADSL-MODEMETS FUNKSJON

2.1 LED-LAMPER



LED	Mening
1	PWR Lyser når strøm er riktig tilkoblet.
2	SYS Lyser når modemmet fungerer korrekt.
3	LNK Lyser når modemmet er riktig koblet til LAN.
4	COL Blinker ved trafikk mellom modem og PC.
5	ADSL Blinker ved tilkobling av ADSL og lyser når tilkobling av ADSL er aktiv.

2.2 TILKOBLINGER



LINE (RJ-11-ledning) Her kobles en av de to medfølgende RJ-11 ledningene mellom denne port og den medfølgende ADSL splitteren.

LAN (RJ-45-kontakt) Her kobles den medfølgende nettverkskabelen med nettverkskortet på din PC.

PWR Her kobles medfølgende strømforsyning.

2.3 KABEL

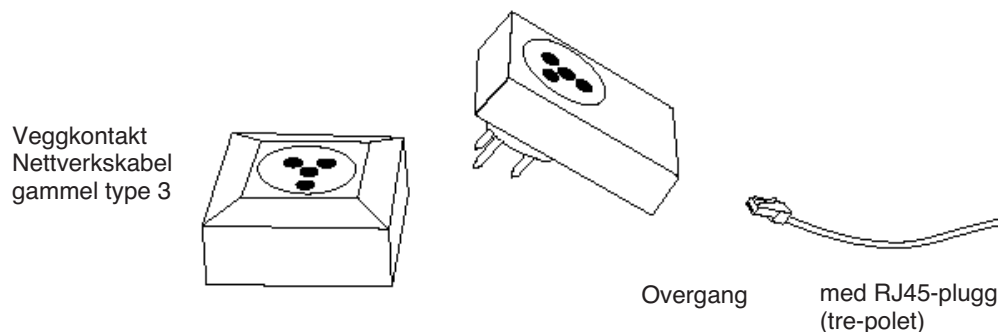
LAN-porten

Modemets LAN-port er koblet på samme måte som et nettverkskort – fra modemmet og direkte til PC'en. Kabelen skal være standard nettverkskabel – rett eller krysset spiller ingen rolle, modemmet kjenner igjen begge typer..

2.4 LINJETILKOBLING

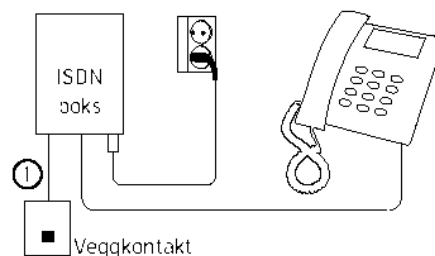
Tilkoblingen til ADSL skjer gjennom veggkontakten som du i dag bruker til telefon eller ISDN-boks. Avstanden mellom splitter og ADSL-modem og mellom ADSL-modem og PC må ikke overstige 100 meter. Avstanden mellom splitter og ISDN-boks

må ikke overstige 10 meter. Hvis du har en tre-polet telefonkontakt av den gamle typen, trenger du en overgangskontakt, slik at du får koblet til kablene som følger med i denne pakken. Overgangskontakter får du kjøpt i forretninger som selger tele og dataprodukter. Pluggene på de medfølgende grå kablene er av typen RJ-45. Den sorte modemkabelen har henholdsvis RJ45 og RJ11 plugger.

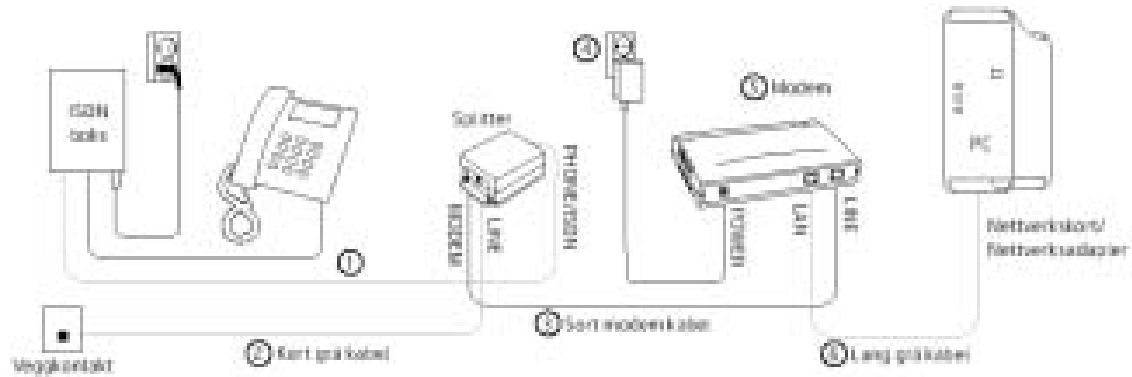


Hvis du har ISDN

Tegning A - Før oppkobling



Hvis du har ISDN-linje Tegning B - Etter oppkobling

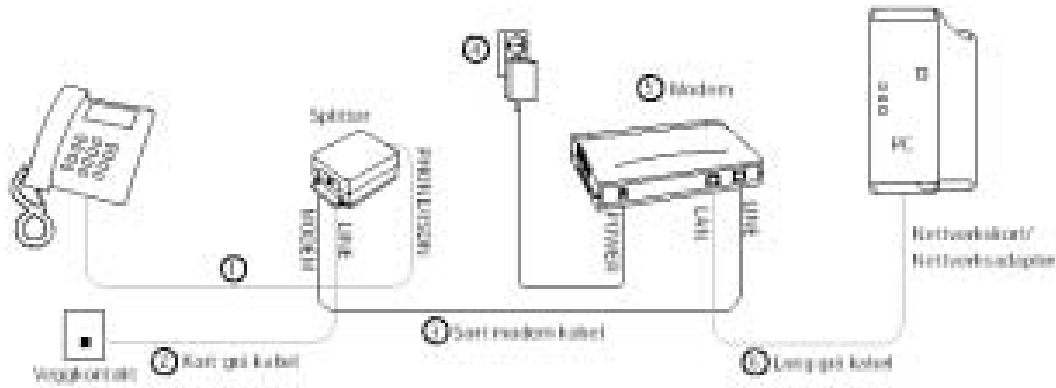


1. Ta kableen som går mellom ISDN-boksen og veggkontakten (tegning A) og flytt pluggen som sitter i vegg-kontakten over til kontakten merket PHONE/ISDN på splitteren (tegning B). La den andre enden fortsatt sitte i ISDN-boksen. Dersom ledningen er for kort, kan du bytte den ut med en av de grå ledningene som lå i pakken. Hvis ledningen er montert inne i veggkontakten og **ISDN boksen** kan du ikke benytte deg av ADSL-Gjør-Det-Selv løsningen. I så fall må du bestille montør.
2. Koble en grå nettverkskabel mellom veggkontakten og kontakten merket LINE på splitteren. Kontroller at du har summetone i telefonen. Hvis du ikke har summetone må du sjekke om du har koblet riktig.
3. Ta den sorte modemkabelen og koble den største pluggen til kontakten merket MODEM på splitteren. Den minste pluggen kobles til kontakten merket LINE på ADSL-modemet
4. Koble strømforsyningen til kontakten merket POWER på ADSL-modemet, og sett støpselet i stikkkontakten.
5. ADSL-modemet står nå på, og lampen merket "PWR" vil lyse grønt. Når ADSL-forbindelsen er i orden vil lampen merket "SYN" lyse grønt. Det kan ta litt tid før lampen lyser, og **merk deg at dette først vil være tilfelle ETTER tilkoplingstidspunktet du har fått oppgitt i brevet fra din internettleverandør**. Hvis lampen ikke lyser, sjekk om du har koblet riktig.
(For forklaring av hva de ulike lampene på ADSL-modemet betyr, se avsnitt 2.1).
6. Koble den lange grå nettverkskabelen mellom kontakten merket LAN på ADSL-modemet og kontakten i nettverkskortet i data-maskinen, eventuelt i nettverks-adapteret som er koblet til datamaskinen. Hvis du ikke har et nettverkskort eller adapter installert, må du skaffe deg en av delene. Hvis nettverkskortet er korrekt installert vil lampen merket 10/100 lyse.

Hvis du har analog linje Tegning A - Før oppkobling



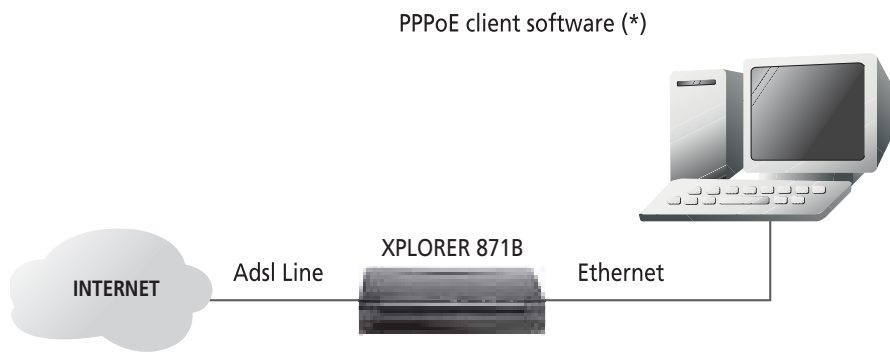
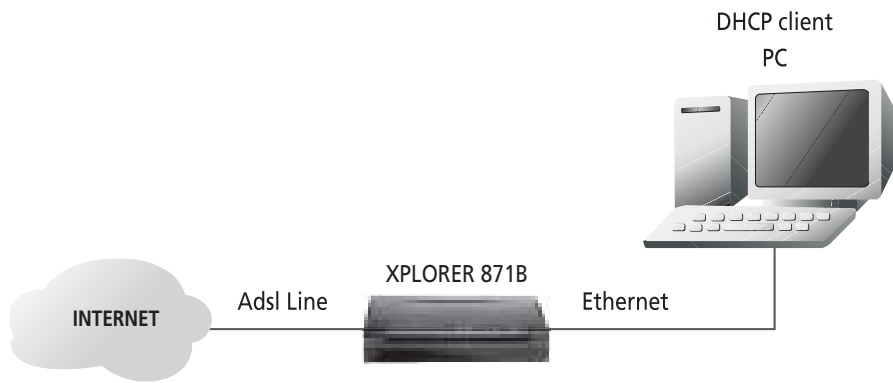
Hvis du har analog linje Tegning B - Etter oppkobling



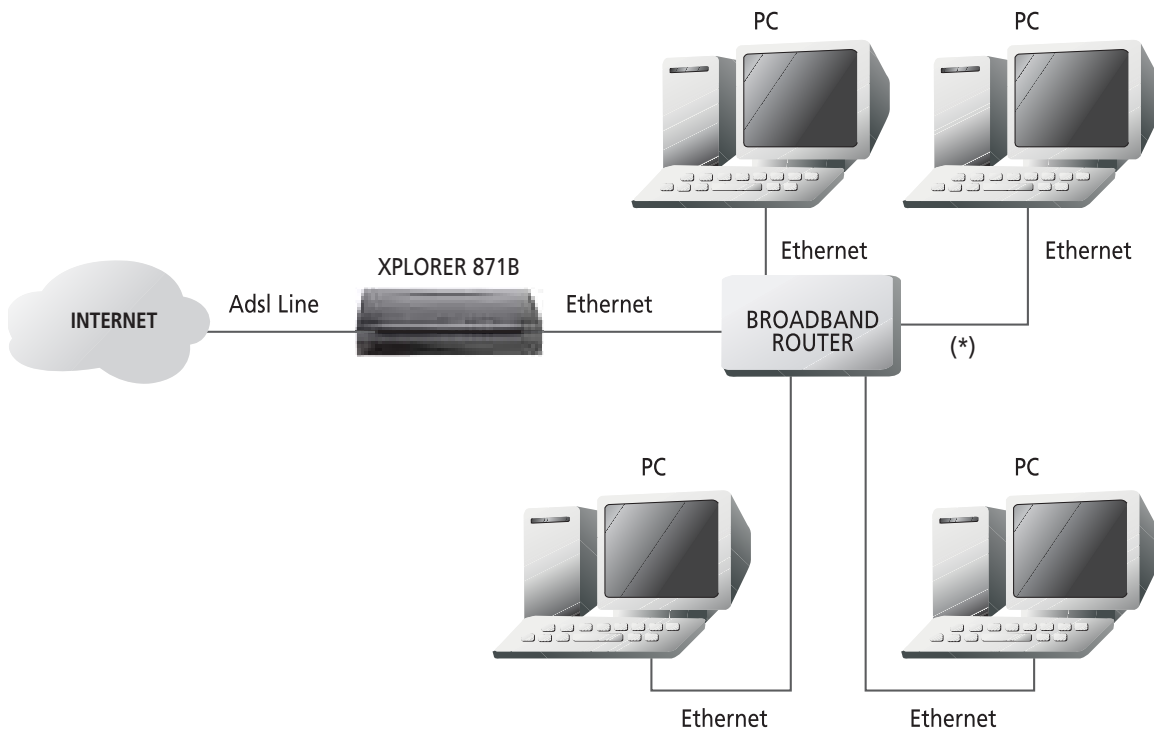
1. Ta telefonledningen (tegning A) og flytt pluggen som sitter i vegg-kontakten over til kontakten merket PHONE/ISDN på splitteren (tegning B).
2. Koble en grå nettkabel mellom veggkontakten og kontakten merket LINE på splitteren. Kontroller at du har summetone i telefonen. Hvis du ikke har summetone må du sjekke om du har koblet riktig.
3. Ta den sorte modemkabelen og koble **den største** pluggen til kontakten merket MODEM på splitteren. Den minste pluggen kobles til kontakten merket LINE på ADSL-modemet
4. Koble strømforsyningen til kontakten merket power på ADSL-modemet, og sett støpselet i stikkkontakten.
5. ADSL-modemet står nå på, og lampen merket "PWR" vil lyse grønt. Når ADSL-forbindelesen er i orden vil lampen merket "SYN" lyse grønt. Det kan ta litt tid før lampen lyser, og **merk deg at dette først vil være tilfelle ETTER tilkoplingstidspunktet du har fått oppgitt i brevet fra din internettleverandør**. Hvis lampen ikke lyser, sjekk om du har koblet riktig.
(For forklaring av hva de ulike lampene på ADSL-modemet betyr, se avsnitt 2.1).
6. Koble den lange grå nettkabel mellom kontakten merket LAN på ADSL-modemet og kontakten i nettverkkortet i data-maskinen, eventuelt i nettverksadapteret som er koblet til datamaskinen. Hvis du ikke har et nettverkkort eller adapter installert, må du skaffe deg en av delene. Hvis nettverkkortet er korrekt installert vil lampen merket 10/100 lyse.

Hvis du har fulgt veiledningen er det nå tid for å følge de instruksjoner du har fått fra din internettleverandør

2.5 VANLIGE BRUKSOMRÅDER



(*) not included



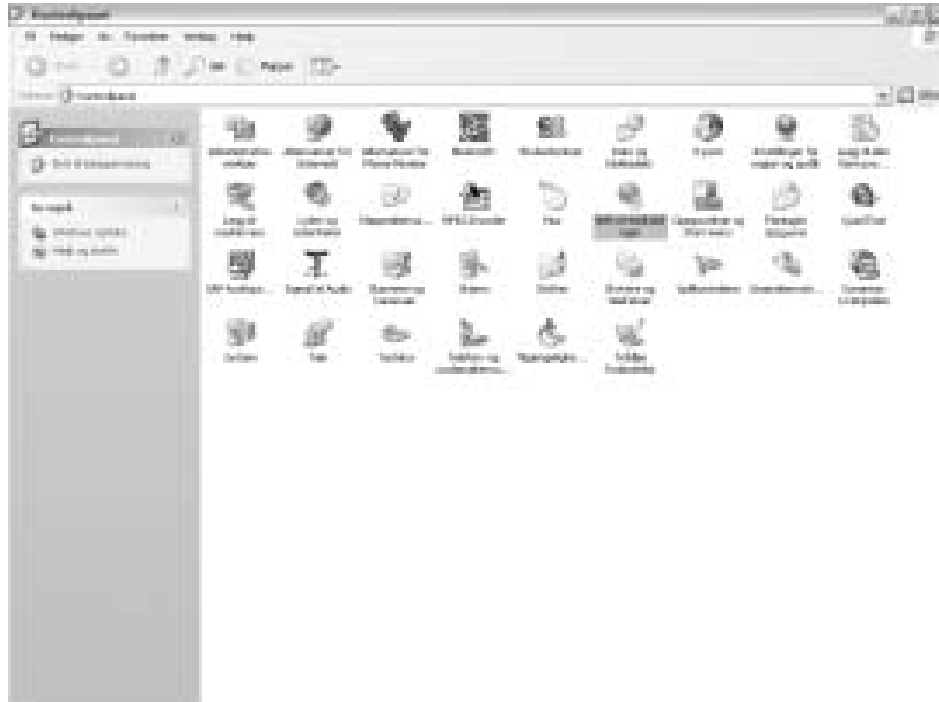
(*) not included

3 KONFIGURERE NETTVERKSINNSTILLINGER

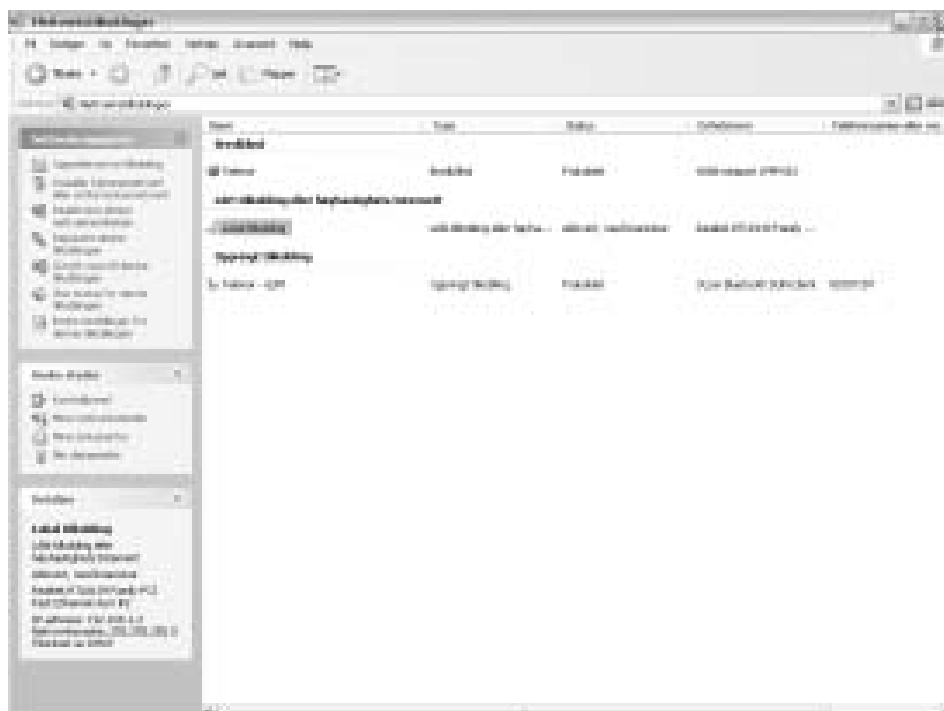
I dette avsnittet beskrives hvilken konfigurasjon som er nødvendig for PC`er som kommuniserer med modemmet. Både for å konfigurere modemmet eller for tilgang til nettverket.

3.1 FOR WINDOWS XP

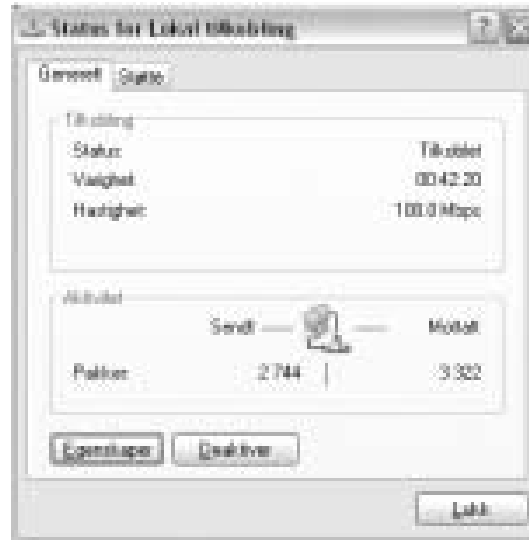
1. Gå til Start / Kontrollpanel (i Classic View). Dobbelklikk på Nettverkstilkoblinger



2. Dobbelklikk på Lokal tilkobling.



3. Klikk på Egenskaper i vinduet "Status for Lokal tilkobling".



4. Velg Internett-protokoll (TCP/IP) og klikk egenskaper.



5. Kryss av i Motta IP-adresse automatisk og Motta DNS-serveradresse automatisk.



6. Klikk OK for og avslutte konfigureringen.

Nå er modemmet riktig koblet og din PC ferdig konfigurert for ADSL. Følg videre instruksjoner fra din internettleverandør.

4 FEILSØKING.

Les gjennom installasjonsveiledningen nøye og kontroller at alle innstillinger er som beskrevet og at kabler er koblet riktig.

Ulyd i telefonen	Etter du har koblet i henhold til veiledningen høres en ulyd i telefonen.	Modemet er ikke tilkoblet første kontakten. En telefon som er tilkoblet før modemmet Studer avsnittet om linjetilkobling.
Ulyd i telefonen	Etter du har koblet i henhold til veiledningen høres en ulyd i telefonen.	Den første kontakten kan være feilkoblet. Den vanligste løsningen er å parallellkoble den første med den andre kontakten.
Ingen internettforbindelse	PC'en har ikke kontakt med modemmet	Kontroller at LAN-kabelen er koblet riktig og LNK lyser på modemmet. Kontroller også at innstillinger i Nettverkstilkoblinger er riktig som beskrevet.
Ingen internettforbindelse	Modemet har ingen kontakt med ADSL-linjen	Kontroller at ADSL lyser på modemmet. Den blinker under tilkobling av ADSL og lyser etter ca. 1 minutt – når ADSL er aktiv.
Alt på modemmet lyser som det skal men jeg kommer ikke ut på internett	Tilkobling og verifisering av ditt brukernavn og passord feilet	Se i dokumentasjonen fra din internettleverandør. Sikre deg om at du fulgt instruksjoner om hvordan du bruker brukernavn og passord.
Alt fungerte før, men nå fungerer det ikke lenger	Ved overspenning på linje ved uvær eller lignende kan modemmet skadet.	Ta ut strømkontakten til modemmet i et minutt og sett den igjen. Fungerer det fortsatt ikke, ta ut strømkontakten igjen og trykk inn den lille reset-knappen bak på modemmet. Sett inn strømmen igjen og prøv.

5 GARANTI

5.1 GARANTIPERIODE

Alle Topcom produkter leveres med 24 måneders garanti. Garantiperioden starter den dag produktet blir kjøpt. Garantien på batterier er begrenset til 6 måneder fra kjøpsdato. Forbruksvarer eller feil som har ubetydelig innvirkning på driften eller verdien av utstyret dekkes ikke. Garantien forutsetter fremvisning av original kjøpskvitteing hvor kjøpsdato og enhetens modell framgår.

5.2 GARANTIHÅNDTERING

Defekte produkter må returneres til et Topcom servicesenter. Gyldig kjøpskvitteing må være vedlagt. Hvis produktet utvikler en feil i løpet av garantiperioden, vil Topcom eller deres offisielle servicesenter gratis reparere eventuelle feil/mangler forårsaket av material- eller produksjonsfeil. Topcom vil etter eget valg oppfylle sine garantiforpliktelser ved å reparere eller skifte ut defekte produkter eller deler på de defekte produktene. Ved bytte kan farge og modell være forskjellig fra den opprinnelige produktet som ble kjøpt. Den opprinnelige kjøpsdatoen vil fortsatt gjelde som start på garantiperioden. Garantiperioden utvides ikke selv om produktet er byttet eller reparert av Topcom eller deres servicesentre.

5.3 IKKE INKLUDERT I GARANTIE

Feil eller mangler som skyldes feil håndtering eller bruk og feil som skyldes bruk av uoriginale deler eller tilbehør som ikke er anbefalt av Topcom - dekkes ikke av garantien. Topcom trådløse telefoner er kun beregnet for bruk sammen med oppladbare batterier. Skade som skyldes bruk av ikke oppladbare batterier dekkes ikke av garantien. Garantien dekker ikke skade forårsaket av eksterne faktorer, som for eksempel lyn, torden, vann og brann. Transportskader dekkes heller ikke. Man kan ikke kreve garanti hvis serienummeret på enheten er forandret, fjernet eller er uleselig. Ethvert garantikrav vil være ugyldig hvis enheten er reparert, forandret eller modifisert av kjøperen eller ukvalifiserte - ikkeautoriserte Topcom servicesentre.

TOPCOM[®]

visit our website

www.topcom.net

U8006202